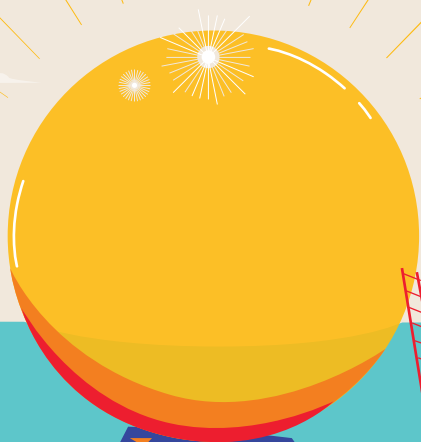


# UTSIKT



Röster om framtidens Malmö

*I samarbete med ABF Malmö*

*Med stöd av Stiftelsen Malmö Socialdemokratiska Förenings  
fond för studier i samhälls- och internationella frågor*

**Malmö Arbetarekommun**

Redaktör: Arian Ratkoceri

Formgivning: Bred Byrå AB

Tryck: Taberg Media Group, Malmö

ISBN: 978-91-527-0106-5

©2025

# INNEHÅLL

<b>FÖRORD</b> .....	8
<b>PROLOG: VISIONEN OM ETT BÄTTRE SAMHÄLLE</b> .....	11
<i>Roger Johansson</i>	
<b>MALMÖ HAR INGET ATT BEVISA</b> .....	29
<i>Minna Höggren</i>	
<b>NOT JUST NEXT TO COPENHAGEN</b> .....	39
<i>Madeline Robson</i>	
<b>I SOLIDARITET MOT FRAMTIDEN</b> .....	51
<i>Philip Diab</i>	
<b>SUPERDIVERSIFIERING</b> .....	68
<i>Erica Righard</i>	
<b>VEM FORMAR MALMÖ</b> .....	82
<i>Manal Masri</i>	
<b>STADENS REVOR, GIFTET I SAMHÄLLSKROPPEN</b> .....	89
<i>Martin Grander</i>	
<b>DET HANDLAR OM KLASS</b> .....	103
<i>Tony Johansson</i>	
<b>SAMMANHÅLLNING PRÄGLAD AV MÅNGFALD</b> .....	127
<i>Enna Gerin</i>	
<b>EFTERORD</b> .....	143

# FÖRFATTARNA

**ENNA GERIN** är utredare och biträdande chef på det fackliga idéinstitutet Katalys. Hon har studerat statsvetenskap vid Freie Universität i Berlin och nationalism vid Central European University i Budapest. Hon är programledare för podden ”Avgå Alla” och skriver ledarkrönikor i Dagens ETC.

**ERICA RIGHARD** är professor på Institutionen för socialt arbete och Malmö Institute for Migration Studies (MIM), vid Malmö universitet. Hennes forskning är flerdisciplinär och befinner sig ofta i skärningspunkten mellan socialt arbete, internationell migration, socialpolitik och mångfald.

**MADLINE ROBSON** flyttade till Malmö från Kanada 2019. Det som först var tänkt att bli ett kortvarigt

äventyr slutade med att Malmö blev hennes nya hem. Madeline äger och driver det digitala varumärket Madeline Rae Away där hon delar med sig av sitt vardagsliv i Malmö och Sverige, sina resor, äventyr, kulturella reflektioner och mycket annat till sina 300 000 följare på sociala medier.

**MANAL MASRI** är producent och regissör verksam i Malmö. Hon har lång erfarenhet av att leda konstnärliga och kulturella projekt och blev 2017 uppmärksammasad för sin dokumentärfilm *Brev till en seriemördare*. Manal var också en av initiativtagarna till ett antirasistiskt monument i Malmö.

**MARTIN GRANDER** är docent och universitetslektor på Institutionen för urbana studier vid Malmö universitet och föreståndare för den flervetenskapliga forskningsmiljön Studier i boende och välfärd. Hans forskning knyter an till frågor om stadens utveckling och hur städer och samhällen hänger – eller inte hänger – ihop. Han har länge forskat om boendet som en välfärdsdimension och särskilt fördjupat sig

i frågor om bostadens betydelse för levnadsvillkor, segregation och integration.

**MINNA HÖGGREN** är journalist och skriver regelbundet för Aftonbladet kultur. Hon är uppvuxen i Malmö men bor i Stockholm. Hon debuterade 2024 med den populärvetenskapliga boken *Kärleksgapet – dejting och vetenskapen*.

**PHILIP DIAB** är serieentreprenör, coach och föreläsare. Och Malmöbo. Kanske har du sett honom i TV-programmet Lyxfällan där han under många år hjälpt människor att förändra sina liv genom att förändra sig själva. Hans mission är “säg som det är så kommer allt att lösa sig. Det kanske inte blir som du vill men det blir bra.”

**ROGER JOHANSSON** är professor emeritus på Institutet för studier i Malmös historia vid Malmö universitet, professor vid Lunds universitet och vice ordförande för Arbetarrörelsens arkiv i Skåne. Roger har framför allt forskat om modern social- och kulturhistoria

samt lokalhistoria och arbetarrörelse. Han har bland annat bedrivit forskning i Sverige (om Ådalen 1931), Malmö/Storbritannien (om Amalthea 1908), USA (om Första maj) och Grönland (i skärningspunkten mellan dansk kolonialism och inuitisk frigörelse).

**TONY JOHANSSON** är doktor i ekonomisk historia vid Lunds universitet, deckarförfattare med böcker som bland annat utspelar sig i Malmö, samt chef för det socialdemokratiska kansliet i Region Skåne. Han väckte nyligen uppmärksamhet med rapporterna *Vinsten med invandring – vad vi alla får betala för Tidöpolitikens stängda gränser* (Katalys 2025) samt *En politik för full sysselsättning, tillväxt och prisstabilitet*, skriven tillsammans med sociologen Max Jerneck (Katalys 2025).

# FÖRORD

”Vilket Malmö vill du se i framtiden?” Under två år har vi Socialdemokrater i Malmö ställt den frågan till varandra, men också till andra Malmöbor, föreningar, företag och organisationer. Vi har gjort det som en del av vårt pågående arbete med att formulera en ny framtidspolitik för Malmö: en vision som ska vägleda oss under en lång tid framöver.

Genom att föra samtal med många – både de som tycker som vi och de som tycker annorlunda – är vi övertygade om att vi får en bättre förståelse för framtidsutmaningarna. Därmed skapas också bättre förutsättningar för att ta fram bra politik som svarar upp mot dessa.

Antologin *Utsikt – Röster om framtidens Malmö* är ett led i arbetet med att inhämta kunskap och perspektiv utifrån. Vi har bätt nio fristående skribenter att bidra med sin berättelse, kunskap och tankar kring Malmös utveckling. Några är verksamma inom akademien, andra är företagare, opinionsbildare eller verksamma inom kulturlivet. Ett fåtal är aktiva inom arbetarrörelsen, men majoriteten är inte det. Gemensamt för alla är att de bidrar med sina självständiga och oberoende perspektiv som syftar till att skapa ett bättre Malmö för fler.

Resultatet bildar en mosaik av berättelser och tankar om vår stad och om samhället. En del av inspektionen är jag säker på att vi som socialdemokrater har lätt att ta till oss. Andra kräver vidare analys och

eftertanke och ytterligare andra utmanar den rådande politiska diskursen. Oavsett vilket tar vi nu med oss dessa – och många andra inspel, när vi ska ta fram en ny framtidspolitik.

Min förhoppning är dock att denna antologi inte stannar där, utan att den ska utgöra startskottet för fler samtal, studiecirklar, seminarier och möten om hur vi gemensamt kan utveckla ett Malmö för alla. För det är ju ett arbete som angår många, även utanför socialdemokratin.

Så vilket Malmö vill du se?

**JOAKIM SANDELL**

*Ordförande för Socialdemokraterna i Malmö*

# PROLOG: VISIONEN OM ETT BÄTTRE SAMHÄLLE

*Historiska nedslag i Malmös socialdemokrati*

**ROGER JOHANSSON**

Det pågår ett spännande visionsarbete i Malmös socialdemokrati för att formulera rörelsens framtidsvisioner om nästa steg i att bygga ett Malmö för alla. Jag ska i denna text blicka tillbaka och göra fyra nedslag i Socialdemokraterna i Malmös historia för att se hur man vid några olika tidpunkter formulerat

tankar och *politiska* visioner om det samhälle som man strävat efter att förverkliga.

Begrepp som ideologi, utopi och vision återkommer i vardagsspråket när vi samtalar och försöker formulera våra framtidsdrömmar. När vi talar vi om en ideologi syftar vi ofta på ett större, sammanhängande system av idéer och inte minst värderingar som förklarar för oss varför samhället ser ut som det gör, hur det borde se ut och inte minst hur människor ska kunna förändra det. Socialismen är en sådan ideologi. Karl Marx formulerade kärnfullt hur denna förändring skulle gå till: ”Proletärer i alla länder förena er!” En socialistisk utopi kan då syfta på ett föreställt klasslöst samhälle vid en horisont långt bort, i en framtid där våra drömmar om ett rättvist och jämlikt samhälle kan ta form. En vision kan på så sätt beskriva en framtidssyn som både är ideologi och utopi, för att knyta ihop drömmar med vardag. I alla fall i denna text.

Historien går ju aldrig i repris, men vi kan se hur andra före oss vid olika tillfällen har försökt formulera sina visioner. Här finns mycket material att hämta

och samlas kring för framtida studiecirkel! Läsaren möter i denna del av boken fragment av en historia som på några sidor spänner över nästan 150 år. Självklart har samhället i grunden förändrats, och i denna omvandling har arbetarrörelsen utgjort en viktig drivkraft. Våra och andra människors drömmar och visioner har kommit att formuleras och omformuleras i samklang med samhällsomvandlingen och den praktiska politiken. Men kanske visionen kan förbli densamma?

## **PALM HÅLLER TAL I MALMÖ**

Söndagen den 6 november 1881 hade skraddaren August Palm återvänt till sin födelsestad Malmö. Hans bildningsresa för att bli ”professor i skradderi” hade fört honom till det dåvarande tyska (men danskspråkiga) Haderslev i Schleswig-Holstein. Där hade han blivit medlem i Första internationalen (IWMA) och det starka tyska socialdemokratiska partiet, troligtvis 1873.

Nu hemkommen hade han hyrt en lokal på Hotell Stockholm, på Baltzarsgatan i Malmö, och annon-

serat om ett föredrag under rubriken, ”Hvad vilja Socialdemokraterna?” Detta var Palms första föredrag i Sverige och starten för de idéer och visioner som skulle bära ett eko långt in i vår egen tid. Idéer som skulle förändra både Malmö och Sverige, kanske också långt förbi vår egen framtidshorisont.

Intresset var stort för föredraget – trots 20 öre i entréavgift – och enligt *Skånska Aftonbladet* kunde talaren anslå rätta tonen och underhålla församlingens intresse, medan Palm själv missnöjt konstaterade att endast ett fåtal var yrkesarbetare, medan merparten var borgare. Vad var det Palms tal hade handlat om?

Talet var pedagogiskt upplagt. Palm redogjorde i fråga för fråga först för vad borgerligheten sade om vad Socialdemokraterna vill och därefter förklarade han vad Socialdemokraterna själva sade att de ville. En rad ämnen avhandlades, såsom äktenskapet, religionen, det kapitalistiska delningssystemet. Så småningom kom Palm till fosterlandskärleken, som borgerligheten ställde mot socialisternas internationalism. Han förklarade att:

*... vi sätter Kärleken till hela världen över Kärleken til Fäderneslandet, Historien visar oss jo också ... dessa Kriger och massamord som ... de förskeliga Kaisere och Konungar med sinna statsmän har varit upphov til, de har i regelen blivit ivärksatta för at befästa deras vaklande troner, eller för at undertrycka folkena; se der för säger vi S.D. bort med denna nationalstolthed der endast föder nationalhat, hvad tungomål vi också talar Svensk eller Fransk, Tysk eller Dansk, så låt oss intet glömma at vi er satte på Jorden intet för at hata och slå o hjel på komando, utan för at skapa fred och for at inrätta samfundet således så alla har nog men ingen for litet...*

Vad Palm den gången gav uttryck för är i dag lika aktuellt, och slutorden kan gälla som utgångspunkt för den socialdemokratiska visionen för Malmö också i dag:

*...at skapa fred och for att inrätta samfundet således så alla har nog men ingen for litet ...!*

Palm var inte den första socialisten i Sverige. Men det var först med August Palm som det kom att bildas självständiga socialistiska arbetarorganisationer, verksamma i det politiska livet, vilka krävde allmän och lika rösträtt. Men också en socialistisk tidning, *Folkviljan*, i Malmö – för att kunna sprida idéerna.

Rörelsen slog rot. Drömmen om ett bättre och rättvisare samhälle växte stadigt år för år, trots en klasslagstiftning riktad mot den politiska och fackliga arbetarrörelsen samt återkommande fängelsedomar. Malmö socialdemokratiska förening bildades 1885 och firar 140 år 2025, och Malmö kvinnliga arbetareförbund bildades några år senare, onsdagen den 17 oktober 1888. Den överväldigande merparten av de 5 898 medlemmarna inför stadsfullmäktigevalen 1914 var medlemmar i de fackliga förbunden.

Också på ett nationellt plan slog idéerna rot, och påskhelgen 1889 bildade 49 ombud den Socialdemokratiska förbundet på Tunnelgatan 12 i Stockholm. Ett av ombuden var tobaksarbeterskan Aina Jägerstedt. 1898 kunde Landsorganisationen (LO) konstituerats.

## **EN VÄXANDE RÖRELSE OCH EN EGEN ARBETAROFFENTLIGHET**

Att bygga upp en egen arbetaroffentlighet eller som det har kallats, självhjälpssocialism, var den malmötiska arbetarrörelsens vision för att skapa ett bättre liv för arbetarbefolkningen och det stora befolkningsflertalet. Vad innebar då detta?

Motarbetade, med en starkt begränsad rösträtt och förhindrade att hyra möteslokaler, började den malmötiska arbetarrörelsen att bygga upp en egen arbetaroffentlighet med egna möteslokaler, samlingsplatser, tidningar, bibliotek, kooperativa affärer, bagerier samt bildnings- och kulturverksamhet. Men också en barnverksamhet och sociala inrättningar för mödrar och deras barn. Med Sveriges första Folkets hus skapade rörelsen sina egna mötes- och festlokaler med en läsesal och arbetarbibliotek med 6 000 volymer. Genom köpet av Folkets park 1893 (efter att först ha hyrts i två år) skapades en mötesplats för arbetarfamiljerna i bersåerna, dans på Far i Hatten och möjlighet för politiska massmöten från parkens stora scen. Genom de kooperativa affärerna Seger,

Järnvägsmännens konsumtionsförening och Solidar, samt en kooperativ bageriförening med 50 anställda på Ystadsgatan 22a, kunde arbetarbefolkningen göra sina dagliga inköp i någon av de tio egna butikerna. Och genom bildandet av tidningen *Arbetet* 1887 hade man också skapat en plattform för samtal med stadens arbetare.

Det är intressant att förgrundsgestalten Axel Danielsson vid invigningen av Folkets hus den 2 april 1893 talade om byggnaden som ett bröstvärn. Inte för att ta skydd eller gömma sig bakom utan för att använda den som en språngbräda med blicken mot Rådhuset och makten över staden.

Arbetarrörelsen hade byggt ett omfattande nät av mötesplatser där man kunde nå arbetarbefolkningen i Malmö. Detta möjliggjorde att man kunde samla drygt 60 procent av rösterna i valet 1919, med allmän och lika rösträtt. Samtidigt var det en orolig tid – också i Malmö – med hamnkonflikten 1908 och bomben på Amalthea, Storstrejken 1909 som var världens längsta och mest omfattande generalstrejk med dagliga storstrejksmöten i Folkets park med

10 000 deltagare, kommunalarbetarstrejken 1908-1910 – samt kampen för allmän och lika rösträtt med en tre dagars generalstrejk sommaren 1902.

## **ATT FORMULERA EN VISION INFÖR VALET 1914**

Den växande rörelsen i Malmö såg nu på allvar möjligheten att kunna förverkliga sin vision för stadens arbetarbefolkning. Av protokollen från arbetarekommunens möten framgår att den inflammerade och återkommande försvarsfrågan tar plats, nu aktualiserad genom världskrigets utbrott i augusti 1914. och lite senare genom frågan om folkhushållningen.

I valet till stadsfullmäktige<sup>1</sup> 1914 var blicken riktad mot att ta makten över staden. Socialdemokratiska Arbetarepartiet hade visserligen överlägset flest röster, men genom ett odemokratiskt röstsystem, med bland annat en 40-gradig skala där antal röster kopplades till inkomst, räckte inte detta. I S:t Johannes, som var partiets starkaste valdistrikt fick partiet 86,7 procent av rösterna (något som stått sig

---

1 numera kommunfullmäktige

bra över tid!). Efter idéer från bland annat Storbritannien fanns nu en vision om kommunalt ägande eller ”kommunsocialism”, vilket speglas i kraven vid stadsfullmäktigevalen 1914: att överföra privatkapitalistiska företag till kommunsocialistiska för att skydda de lägre klasserna, kommunal mjölkdistribution och att staden skulle samverka med kooperativen för att sälja livsmedel till självkostnadspris. Dessutom ville partiet ha offentliga badhus, kommunala barnkrubbor, stöd till mödrar och obligatorisk läkarvård för barn, stödja folkskolans omvandling till en medborgarskola och man sa nej till stöd till privata skolor. Detta för att lyfta några av kraven (som kanske låter bekanta?).

## **ATT FORMULERA EN VISION I LJUSET AV 1930-TALET DEPRESSION OCH FASCISM**

Det socialdemokratiska partiet hade under 1920-talet svårt att formulera en socialistisk dagspolitik. Det blev ett stort gap mellan en radikal retorik och dagspolitiska lösningar. Följden blev att man hade svårt att formulera en egen politisk vision med trovärdig-

het i de breda folklagren. Så också i Malmö. Rörelsen stod inför ett vägval om den framtida visionen inför valet 1932 som, i efterhand, har kommit att kallas folkhemsvalet. I valet till stadsfullmäktige i Malmö hade man dock sedan tidigare en betryggande egen majoritet.

Klockan 11 söndag förmiddag den 8 juni 1931 stod Per Albin Hansson i talarstolen – inbjuden av Skånes socialdemokratiska ungdomsdistrikt och SSU Malmö – och talade inför 15 000 åhörare i Malmö Folkets park. Bakgrunden var krisen och det dramatiska efterspelet till skotten i Ådalen. Men hur formulerade Per Albin Hansson på parkscenen det som i efterhand skulle kallas folkhemspolitik?

*... icke genom att isolera arbetarklassen från andra samhällsgrupper, utan genom träget arbete för att ur varje situation hämta ut det mest möjliga till de betryckta människornas hjälp och genom ett öppet sinne för även andra samhällsgruppers berättigade intressen. Vår politik har till sitt innehåll alltid varit folkpolitik, den har blivit det allt mer och mer även genom anslutningen*

*kring densamma av nya, arbetarna närstående samhällsgrupper och för övrigt av medborgare ur snart sagt alla samhällsskikt ... Medelklassen som i vissa andra länder rekryterar fascisternas leder, är hos oss på väg att förena sig med arbetarklassen och till en aktiv folkmajoritet. Den otrygghet som det kapitalistiska systemet skapar för alla löntagare, börjar även alvarligt kännas även bland de s.k. tjänsteställda och jämförliga grupper och blickarna vändas till socialdemokratin, till de socialistiska lösningarna.*

Talet handlade om att behovet av att formulera en dagspolitik där de stora visionerna om ett jämlikt samhälle fick plats samtidigt som det stora folkflertalet också samlades. Detta eftersom det stora flertalet drabbades av otryggheten som följde i spåren av en otyglad kapitalism. Snart fann partiet också en motvikt till den liberala ekonomiska politiken hos ekonomer som Keynes och Wigforss. Krisen var en underkonsumtionskris. Folk var fattiga och arbetslösa och kunde inte handla. Därför behövde samhället stimulera genom stöd till familjer och

samhälleliga projekt med riktiga löner för att sätta folk i arbete.

Tonen känns igen från Per Albins tal i Andra Kammaren den 18 januari 1928:

*Hemmets grundval är gemensamheten och samkänslan. Det goda hemmet har icke några privilegierade eller tillbakasatta, inga kelgrisar och inga styvbarn // Tillämpat på det stora folk- och medborgarhemmet skulle detta betyda nedbrytandet av alla sociala och ekonomiska skrankor, som nu skilja medborgarna i privilegierade och tillbakasatta, i härskande och beroende, plundrare och plundrade ...”*

Rörelsen stod inför ett vägval om visionen inför valet 1932, vilka också formulerades och debatterades i Folkets park i Malmö. Mycket av det som började här i små steg efter valframgången 1932 tog efter andra världskriget form i Arbetarrörelsens visionära efterkrigsprogram, där man i 27 punkter ville fördjupa den politiska, sociala och ekonomiska demokratin. Programmet satte också stora avtryck i kommunal-

politiken i Malmö i form av exempelvis ökat byggnade genom det kommunala MKB som bildats 1946, fria skolmältider – där Socialdemokraterna i Malmö hade varit tidiga – en utbyggd arbetsförmedling och en nioårig enhetsskola som skulle ge en gemensam utbildning för alla.

## **VALUTVÄRDERING 2010: BUDSKAP ELLER UTSPEL?**

Efter valet 2010 tillsattes flera valanalysgrupper. En av dessa fokuserade på värdefrågor (Roger Johansson, professor, vice ordförande på Arbetarrörelsens arkiv i Skåne, Sofia Hedén, ledamot kommunfullmäktige, Jan Olsson, ombudsman If Metall). Valanalysen baserades på längre intervjuer med valarbetare samt inskickade analyser från enskilda och S-föreningar, allt som allt ett hundratal valanalyser. Därtill kom underlaget från LO-panelen.

Partiet hade förlorat i riksdagsvalet: Även om valet hade gett ett klart bättre resultat i Malmö fanns det även över tid en nedåtgående trend. En valanalysgrupp 2006 hade konstaterat att valresultatet visade

på Malmös segregation i många politiska delkulturer, vissa geografiskt koncentrerade, andra spridda över hela staden. Detta ställer nya krav i det politiska arbetet.

Utifrån detta kunde valanalysen 2010 konstatera att (S) hade ett mycket stort förtroende i Malmös östra och södra områden, medan man tappade röster i stadens expansiva centrala och västra delar. Därför ansågs det ännu viktigare för Socialdemokraterna i Malmö att kunna presentera en politik där människor i olika områden känner igen sig, samtidigt som politiken gynnar – och håller ihop hela staden, samt formulera en vision där Malmö uppfattas som en bra plats att bo på för alla invånare. Jag ska inte försöka återge hundratalet intervjuer utan ta två citat som jag tänker speglar flera av svaren:

*När det gäller vår egen politik så hade vi inte någon riktig framtidsvision. Om jag nu förenklar så hade vi en berättelse om att den borgerliga alliansen nedmonterar välfärden och därför måste vi ha en skattehöjning för att det ska bli lika bra som det var innan Fredrik Reinfeldt försämrade sjuk-*

*försäkringen och A-kassan. När man satte ihop hela bilden av vår politik så hade vi ändå inget mer än en "återställare". Medan de borgerliga förde svenska folket på okänd mark som enligt dem skulle göra Sverige bättre så ville vårt parti föra svenska folket tillbaka till som det var förr... I det här valet hade vi inte ett enda förslag som ifrågasatte samhället i grunden... Vi behöver sådana förslag för att skapa engagemang och övertyga folk att deras röst spelar roll.*

*Det fanns frön som spirade under valrörelsen och pekade på en möjlig nyorientering mot en reell samhällskritik och ett möjligt arbete för att formulera nya politiska lösningar utifrån detta, men de fick inte tillräckligt genomslag. Detta är något socialdemokratin måste återerövra, först då tror jag förtroendet kommer tillbaka.*

Genomgående hade valarbetarna svårt att formulera vad partiet nationellt ville mer konkret. Trots detta var det tydligt – när vi intervjuade de valarbetare som knackat dörr både före och efter valet – att

entusiasmen var så stor att man mer kände för att avsluta intervjun och i stället samfällt fortsätta dörrknackandet.

Man skulle kunna sammanfatta intervjusvaren så att valrörelsen uppfattades handla mer om utspel och budskap och mindre om värdefrågor.

## **SAMMANFATTNING**

Politiska berättelser har ett minne, en historia om hur det har sett ut och hur vi kommit dit vi nu befinner oss. Det handlar inte minst om berättelsen om vem som drev förändringen och vem som varit emot. De fyra nedslagen utgör historiska exempel på detta. Man skulle kunna välja andra. I spänningsfältet mellan vår historia och våra drömmar om framtiden skapas vår bild av hur det ser ut i dag. I den bilden formuleras visioner som gör att vi kan formulera dagspolitikens frågor. Kanske kan vi sammanfatta denna vision i samma ord som vi inledde med:

*”at skapa fred och for att inrätta samfundet således så alla har nog men ingen for litet ...”*

## LITTERATUR:

**Berggren, L. & Johansson, R. (kommande).** *August Palm. Historien om agitatorn som förändrade Sverige.* Malmö: Kira förlag.

**Billing, P. & Stigendal, M. (1994).** *Hegemonins decennier. Lärdomar från Malmö om den svenska modellen.* Malmö: Møllevångens Samhällsanalys.

**Billing, P., Olsson, L. & Stigendal, M. (1998).** Malmö vår stad. Om socialdemokratins lokalpolitik. I *Socialdemokratins samhälle. SAP och Sverige under 100 år red.* Misgeld K. m.fl. (red), Kristianstad: Tidens förlag.

**Johansson, R. (2013).** Arbetarrörelse mellan integration och revolution. I Johansson, R. & Larsson, G. (red.) *Malmö1914 – en stad inför språnget till det moderna.* IMH, Malmö stad, Mezzo Media AB.

**Johansson, R. (2021).** *Ådalen 1931. Kampen om historien – sociala konflikter, historiemedvetande och historiebruk 1931-2000*, 2 uppl. Stockholm: Hjalmarson & Höberg

**Uhlén, A. (1949).** *Facklig kamp i Malmö under sju decennier.* Malmö: Framtidens Bokförlag

**Valanalys Malmö (2010).** *Värdefrågor – budskap eller utspel* If Metall: Malmö Arbetarekommun.

# MALMÖ HAR INGET ATT BEVISA

**MINNA HÖGGREN**

När jag lyssnade på radiodokumentären *Zlatan, Malmö och den Brustna kärleken* av Ebbe Gertten slogs jag av hur svårt det är att sätta fingret på vad det är som utgör en stads kärna. Men om man vill förstå känslorna som malmöiterna kände när de blev förrådda av sin alldeles egen frälsare (eller några andra känslor för den delen) så måste man också

förstå Malmö. “Det finns en kaxighet som också är kärleksfull”, säger 73-åriga Eva Ek Törnberg när hon får frågan vad som kännetecknar “malmömentaliteten”. Journalisten Somar Al Naher kallar den i Aftonbladet för “malmöandan” och menar att den symboliserar gemenskap. “Något liknande skulle inte komma på tal i huvudstaden. Vem skulle säga ’stockholmsandan?’” undrar hon.

Den som faktiskt lyckas sätta ord på vad “malmöandan” innebär är en man från Gällivare. Nämligen sportjournalisten Erik Niva som beskriver hur alla städer är unika, men att Malmö är lite mer unikt, i alla fall enligt den egna övertygelsen. Det finns enligt honom en idé om att Malmö är kontinentens egentliga centrum. “Har du sett Malmö har du sett världen” brukar det heta. Men finns det verkligen täckning för den här grandiosa självbilden? Kanske när det kommer till fotbollen, men ser man till stadens politiska eller kulturella avtryck är det inte lika självklart.

Det är “idén om den egna särarten och den egna förträffligheten” som kännetecknar “malmömentali-

teten” menar Niva. Han säger det inte med förakt, utan med en slags sociologisk nyfikenhet som också intresserar mig. Hur formas ett kollektivt medvetande? En så stark identitet kopplad till en stad i en tid där de flesta som bor i den ser ner på samma form av identitet när den kopplas till en nation? Och kan “malmömentaliteten” berätta något om vilka utmaningar staden står inför?

Det är sant att det inte finns någon “stockholmsanda” i staden som jag numera kallar för mitt hem. Det finns varken behov eller någon efterfrågan även om det kanske hade kunnat fungera som en enande kraft. Men när jag tänker på utmaningarna som huvudstaden står inför är de mer praktiska än så. Här har man knappt börjat bygga ut bättre cykelbanor trots att fler vill använda ett miljövänligt transportmedel. Staden svämmar över av samma invasiva cafékedja samtidigt som cykelbuden jobbar allt hårdare för att underlätta vardagen för den stressade befolkningen. I den här staden klarar man sig inte utan *noise cancelling*-hörlurar vilket resulterar i att det ofta är alldeles för tyst på platser som egentligen ska befolkas av liv.

I Stockholm kan man leva ett helt liv utan att märka av att samhällsklyftor eller klasskillnader existerar.

När jag tänker på framtidens Malmö känns det mer abstrakt. På ett sätt ligger Malmö flera år före Stockholm, särskilt när det kommer till det offentliga rummet. Mer eller mindre hela stan är fylld av konstverk, gröna ytor eller talande papperskorgar. Överallt har kommunen svept med sitt trollspö. Knarkrondellen har målats i pastellrosa, runt hörnet ligger en hipp restaurang. Till skillnad från i Stockholm där man hotar med att stänga ner klubbar på grund av klagande grannar, finns det i Malmö kulturljudzoner. Malmö *är* en utopi. Eller i alla fall delar av den. Och det är därför kontrasten blir så stor när man får syn på de delar av staden som sällan lyfts fram i framgångssagan Malmö.

I några av delarna kan man få syn på Malmös mer akuta problem. Hög arbetslöshet bland unga, stor andel barnfattigdom och så gängkriminaliteten som blivit en naturlig del inte bara av Malmö – utan hela Sveriges vardag. Det kanske är ett misslyckande

i sig men när jag tänker på framtidens Malmö har jag svårt att föreställa mig en stad utan sociala utmaningar, även om det är vad jag önskar den.

Men det finns också en annan berättelse om Malmö som inte hör hemma i framgångssagan. Den handlar om det borgerliga Malmö, där “malmöandan” och “gemenskap” betyder något annat. Platsen där jag växte upp målas ofta upp som en motpol till Rosengård, både rent geografiskt, men också ekonomiskt och kulturellt. Visst finns det en hel del sanningar i det, men även om jag har vuxit upp i den del som betraktas som “bättre” har det inte enbart varit positivt.

På många sätt är Limhamn sjöstad en perfekt metafor för det “splittrade Malmö”. Där det gamla cementbruket stod skulle integrationen ske. Blandningen av bostadsrätter och hyreslägenheter reserverade för socialt utsatta grupper gör platsen unik. Men innan man ens hunnit ta emot applåderna för det nya bygget, döptes området om till “Rosengård by the Sea” i folkmun. Det hade kunnat betraktas som riktig magi – plötsligt hade de stadsdelar som

stått längst ifrån varandra mötts. I stället bemöttes de nya invånarna med rasism och rasisterna fick "rätt" när skjutningar och sprängningar ägde rum i området. Nu fick även Limhamn ta del av ojämlikhetens konsekvenser som de tidigare blundat för, men de gillade inte vad de såg.

I ett reportage i Aftonbladet beskrivs "Limhamns två ansikten". Det ena ansiktet gestaltas av Bengt som bott i Limhamn sedan 60-talet. "Det är inte mitt Limhamn längre", säger han. "Sjöstaden går jag inte in i". Scenen utspelar sig ett stenkast från mitt barndomshem och ett bra tag efter att jag flyttat därifrån. Ändå känner jag igen den här typen av män. Jag har arbetat med dem nere på fiskrökeriet där chefer och kollegor kunde prata nedvärderande om både kvinnor och utlandsfödda. Jag har gått i samma klass som deras söner som klagat på att elever med utländsk bakgrund fått för mycket positiv särbehandling. När jag som sextonåring startade den feministiska ungdomsgruppen *Femfight* gjorde jag det som en motståndshandling, och när jag lämnade Malmö var det delvis för att komma bort från Limhamn och de småsinta männen.

På ett sätt avundas jag de människor som inte är från Malmö. Eftersom deras romantiserade bild av staden är mer i linje med politikernas och byråkraternas idé om Malmö som en socialdemokratisk supernova. De kan ta tåget ner och uppleva ett helt annat klimat än det som kännetecknar Sverige i övrigt. Känslan av att upplösas i något spretigt och luddigt, lite löst i kanterna. Alla som inte är från Malmö älskar att konsumera Malmö på det där glupska lite självförverkligande sättet. De flyttar ner i några månader och känner sig mer fria. Men flyttar sedan upp igen när de inser att det är vad karriären kräver.

Det är sorgligt på sätt och vis. Jag fick aldrig uppleva Malmö som vuxen. Nu har jag blivit som en av dem som plockar russinen ur kakan. Jag fyller på med en falafel, ett dopp i havet, inspekterar det nya gröna torget på Davidshall och sitter på en ny vinbar i ett område som vi som barn fick höra att man helst skulle undvika. Jag beundrar hur konsten och kulturen får bre ut sig och avundas dem som har råd att bo i tvåa utan att ruineras. Jag har blivit en av dem som

ser Malmö genom samma idealiserade lins – trots att jag vet att staden är full av motsägelser.

Men politiker och människor kommer alltid projicera både sina drömmar och sina rädslor på Malmö. I stadens framtid finns skräckscenarier där antidemokratiska krafter och främlingsfientlighet slår rot. Men också en framtid där människor med olika bakgrund lever sida vid sida utan motsättningar. Troligtvis är det först när vi inser att verkligheten ligger någonstans däremellan som vi kan ta itu med de problem som står framför oss.

I framtiden hoppas jag att Stockholm är lite mer som Malmö. Men jag hoppas också att behovet av att utmåla Malmö som en framgångssaga eller som ett skräckexempel minskar, och att företrädare för staden *känner* att det är en stad i större symbios. Jag önskar mig en omgivning som reagerar och agerar mot ojämlikhetens konsekvenser och inte enbart registrerar dem. Eftersom Malmö är en stad där det är nära till allt hoppas jag att man skapar gemensamma projekt kring stadens utmaningar så att det inte en-

bart blir en fråga för dem som lever med dem i sin vardag.

För mig var det när jag fick höra berättelser från ungdomar i andra områden som jag också förstod mina egna privilegier. Jag blev chockad när jag förstod att polisnärvaro skapade mer otrygghet än trygghet i andras värld. Det var när jag mötte människor som levde tätt in på våldet som jag förstod dess förödande konsekvenser. Utan det uppvaknandet hade min verklighetsuppfattning fortfarande varit begränsad och därför hoppas jag att fler får möjligheten att se staden genom andras erfarenheter, innan man formar sin bild av vad Malmö egentligen är.

Eftersom jag tror på kultur som enande kraft vill jag att framtidens Malmö ska fortsätta vara en kreativ stad med större och fler kulturinstitutioner. Att innerstadens gator ska vara levande och befolkas även efter klockan nio en lördagskväll. Att malmöiter ska vara mindre intresserade av bilden av sig själva, och att de ska inse att de inte har något att bevisa. Att livet i Malmö får fortsätta vara prestigelöst och

tillgängligt. Men att det ska finnas utrymme att utvecklas för dem som längtar efter något större.

I framtiden är malmöandan eller malmömentaliteten inget som behöver skyddas eller befastas. Det är ett flytande begrepp som betyder allt och ingenting. I framtiden åker jag till Malmö med mina barn som snackar stockholmska och sörjer att jag flyttade därifrån. Jag berättar om staden som jag minns den och kanske flyttar de som vuxna ner till Malmö för att se om jag har rätt. Kanske är mina föreställningar om staden helt baserade på nostalgi och sentimentalitet. Ingen minns längre rassarna vid sillahuddorna, den kärleksfulla kaxigheten som malmöiterna envisades med är numera bara kärleksfull. Zlatan är en uråldrig symbol för staden som inte bara har två, utan tusentals ansikten som alla har sin del i berättelsen om Malmö.

# NOT JUST NEXT TO COPENHAGEN

**MADLINE ROBSON**

When I first moved to Malmö, I can honestly say that I never imagined I would still be here nearly seven years later, writing about what I hope for the future of the city. The first time I ever even heard of the city of Malmö was in 2017. I was travelling in New Orleans with some friends and met my now-husband in a tiny bar. He told me that he was from Malmö, and

I, admittedly, had never heard of the city before. “It’s right next to Copenhagen,” he said.

So fast forward a year and a half after meeting my husband, I quit my job, packed up a couple suitcases, and moved to Malmö after only briefly visiting once before. I was excited, nervous, and quite honestly, had zero expectations because I still really didn’t know much about the city. At 28-years-old, I had never permanently lived outside of Canada and it felt like quite the adventure to move abroad. In February 2019 I arrived at Copenhagen airport with my one-year working holiday visa. I had assured my loved ones back in Canada that the move was temporary – that I would be back in a year, maybe two.

*But Malmö has a way of surprising people. It surprised me.*

I have such vivid memories from my first weeks roaming around our city. It felt like people moved through life in a different way than I was used to. A bit slower, perhaps with a bit more intention. I

noticed how they stopped to drink their coffee out of a mug rather than rushing to take it away in a to-go cup. I romanticized the way they rode their bikes to work in the morning instead of sitting in their car in rush hour traffic. And admired how locals met friends for an “after work” on a Wednesday and sat on a cold patio under a space heater in the February darkness.

I vividly remember hoping that this special feeling never went away. And while many things about Malmö and Swedish culture now admittedly feel ordinary to me, there are still countless little things about everyday life here that still feel extraordinary even after all these years.

So, what’s happened since then, and why am I still here? Shortly after moving I was lucky to find a job I absolutely loved. I was introduced to so many of the amazing benefits we are privileged to have here in Sweden: long summer vacations, generous parental leave, a healthier work-life balance than I had ever known. But just as much as all of that, I fell in love

with the city of Malmö itself. I began to feel like I *fit in* here in a way I never had anywhere before.

In 2020 we made the decision to stay for a while. Over time, I established lifelong friendships and even befriended Swedes (despite everyone warning me that it would be impossible to make Swedish friends). We grew our family, and our daughter was born in 2024. It was like I blinked, and things started to fall into place and Malmö felt like home. And along the way, I began sharing my everyday life in Malmö on social media with people all over the world inspiring others to visit our city.

Now when people ask where I live, I'm the one saying, "I'm from Malmö – it's right next to Copenhagen." But what I've realized is that Malmö is so much more than just a Swedish city across the Öresund. And the best thing about living here isn't its proximity to Copenhagen. It's Malmö itself.

Last year I was lucky enough to be granted Swedish citizenship. I often reflect on what it means to be Swedish, and sometimes I feel like I'll never be "Swedish enough." But I have never strongly felt that

way when I'm home in Malmö. I have heard many people say that Malmö can feel very "un-Swedish" at times, but I think that's part of what makes the city unique. We're a melting pot of different cultures from all over the world, and most of the time at least, it's a place where I have felt like our differences are celebrated.

So, while I can go on and on about all the Swedish social and cultural benefits that I value, Malmö itself, even with its flaws, is a big part of the reason why I have chosen to keep living in Sweden.

*Now what do I hope for the future of Malmö?*

Now that I have started to raise a family here, I find myself thinking a lot about the Malmö my daughter will inherit. And what living here means for my family.

When we first told our friends and family that we were having a baby, my husband and I received many questions about whether we would buy a house and move out of the city like many young families choose

to do. We were told that kids need a garden to play in, or that it is safer for families in the suburbs. But we never questioned raising a family in our city apartment.

As an international family laying down roots in central Malmö, I hope our city continues to be a place where newcomers from all over Sweden and the world can feel that same sense of welcome I felt. A place where people feel accepted for being who they are. I appreciate how you can walk into any space in Malmö – from playgrounds to cafes to business environments – and hear languages from all over the world being spoken around you. I sincerely hope we hold on to our diversity and keep finding ways to use it as strength in our community.

Looking into the future, I hope we only continue to build on our passion for trying new things, creating inclusive spaces, and supporting the local businesses that are the backbone of our city. I want to live in a city where entrepreneurship is supported, and individual achievements are celebrated. And I hope that when my daughter grows up here, she will

see that being from Malmö means being part of a community that values openness and possibility. A place where she feels like she can do anything she wants to do.

I have always appreciated how unique Malmö feels to many other Nordic cities and in the future, I hope that we can continue to invest in things that make our city different. For example, when people ask me what I love most about Malmö, one of the things I usually mention is our restaurant culture. It's amazing how you can find so many world-class restaurants here, especially considering the size of the city. But the truth is, it's not just simply the food I love, it's the creativity and innovation that comes with it. It's the way that sustainable eating is embraced and local chefs can transform the most ordinary local Skåne-grown ingredients into an adventurous dish.

And it's that same creativity and innovation that weaves like a red thread throughout many different industries and small businesses in our city. I hope that in the Malmö of the future, our residents keep

feeling supported and have the confidence to bet on themselves and start new business ventures.

One thing I really appreciate is how there always seems to be something fun to do in Malmö. From big events like Malmöfestivalen, to small art markets and pop-up exhibits. Or just the way you can walk into one of the city's many galleries, stop to buy local products at one of the many weekend markets, or stumble upon a free open-air concert. It feels like there has been a strong and intentional investment into the city's liveability. And as we grow, I hope that there continues to be a prioritized investment in city-owned spaces.

I am hesitant to compare Malmö and Copenhagen because they are very different cities, but one thing I do think that Copenhagen gets right is their use of outdoor spaces. And how they encourage their residents to dine and meet outside in all seasons. I envision the Malmö of the future being a city with legislation that supports more lively patios that line the sidewalks, pedestrian-only streets where children

can roam freely, and central squares transformed into cozy terraces instead of being used as parking lots.

Over the past seven years of living in Malmö, the city's growth has been obvious with more visitors, more international attention, and a growing population. And while I love seeing our city flourish, what I really appreciate is how it has managed to become an international hub, all while still feeling close-knit and liveable. Tourism is of course economically important to our city, and I love sharing our city and seeing people come to visit. It truly makes my day every time someone tells me that they visited Malmö because of something I shared on social media.

With that being said, it is such a fragile balance, and as the city grows, I hope we don't lose our "small village" feel. I hope we don't become another European city overrun by tourists. And that Malmö remains a place where you can still bike almost anywhere within 15 minutes, bump into friends at your favourite cafe, and feel a sense of local community in your own neighbourhood.

Speaking of biking, the bikeability of Malmö is one of my favourite things about living here. I really appreciate how cycling is not only often the quickest and the most convenient, but also a sustainable way to get around. After growing up in a very car-centric city, I haven't driven a car since I moved to Malmö and I can really appreciate living in a city where car traffic is minimal. I hope there continues to be a conscious investment made in both bike infrastructure and public transport, so locals have the freedom of choice to live car-free.

Reflecting on my own parental leave this past year, I feel incredibly fortunate to have been in Malmö. From museums to parks and the beach to free baby activities, it was so easy to find a community during a season that might otherwise have felt isolating. In many ways, the city became my backyard just as it has for many of our residents. And my hope is that we can continue to invest in these community spaces, ensuring Malmö remains not only vibrant and trendy for young adults, but also safe and livable

for families. So that young families like mine don't have to keep fielding the inevitable question of when we're buying a house and moving out.

As we continue to build the Malmö of the future, I hope we can take inspiration from some of the city's most successful recent developments and investments. A great example is the transformation of Varvsstaden. Rather than creating a sterile new development, the project reimagined the area's industrial identity in a way that honours an important part of Malmö's history. And with livability at the forefront, the neighbourhood has become a hotspot that city residents want to visit, with clean canals for swimming, and new spaces for trendy restaurants and cafés.

But above all else, I have always said that I love Malmö most because of its people. This is a city full of creatives, change-makers, and entrepreneurs that bring so much energy to our city and make me feel proud to be a small part of it. Malmöites have a way of building communities out of shared passions,

whether it's food, music, design, or activism. They take risks, cheer each other on, and celebrate each other's successes. They aren't scared to be different.

I'm really proud of our city. I am proud to tell people I live here, and many days I can still stop and think "How lucky am I to have landed here?" My wish is that the Malmö of the future remains a city that continues to surprise people the way it once surprised me. That it never settles for being simply "the city next to Copenhagen," but instead embraces its own unique identity.

Because in the end, Malmö's future will not only be shaped by its buildings, businesses, or policies. It will be shaped by the people who choose to call it home. And I feel truly grateful every day to be one of them.

# I SOLIDARITET MOT FRAMTIDEN

**PHILIP DIAB**

Det första jag tänkte på när jag fick frågan om att skriva om framtidens Malmö är en historia om min far. Han kom till Sverige från Mellanöstern tidigt 60-tal. Till Malmö. Till Möllan. Där jag föddes några år senare.

För ett 20-tal år sedan frågade jag honom vad han upplevde var skillnaden på det Malmö han kom till och det Malmö han såg idag. Han behövde ingen betänketid:

*Oj, det kan jag svara på direkt. När jag kom var jag ofta ute och promenerade i Pildammsparken, och det jag såg, det såg jag överallt i Malmö. Att det ibland hängde en handske eller en vante på ett träd eller en buske och som hängts upp med hopp om att den som tappat den skulle återvända och hitta den. Idag, om nån jävel hittar en handske så tar han den och hoppas hitta nästa också!*

Det min pappa så enkelt och på sitt speciella sätt beskrev, var att vi gått från att vara ett solidariskt samhälle där vi tänkte på det gemensamma först, till ett individualistiskt samhälle. Som också är helt underbart och en del av Malmö. Men som kan spilla över i egoism och känslan av att vi har rätt till mer. Mer än andra.

Jag tror att vi förlorar något av att per automatik sätta oss själva i främsta rummet. När det gäller

handsken till exempel så handlar det inte bara om att den som tappat den ska kunna hitta den. Det handlar om att vi bestämmer oss för att vara en del av det gemensamma, det goda. Att hitta sin tappade handske kan vara underbart. Men känslan av att den är upphängd av någon förmedlar ”jag är inte ensam, någon har tänkt på mig”. Eller känslan när jag hänger upp den, ”jag är en del av något större, tillsammans med andra”.

I en värld bortom ord som integration, visioner och byggplaner är det hur vi möter varandra som kommer att vara en minst lika viktig del i att skapa ett framtidens Malmö som är för alla. Av alla. Och det kan du och jag göra på daglig basis.

Jag gillar förresten hur pappa pratade svenska. Det finns något avskalat i språket när det pratas av någon som inte har det som modersmål. Och i Malmö är det jättemånga. Det gör språket och det som sker mellan oss mer levande och tillåtande. I alla fall för mig. Med dåtidens mått gjorde vi en klassresa från Möllan till miljonprogram på Söderkulla, till Djupadal och skolgång i Limhamn. Ja, vi som växte

upp där sa i, inte på. Det var väl lite så överallt, man bodde i Rosengård, inte på. Man var en del av något, inte bara på besök eller ovanpå.

Jag kände mig aldrig riktigt hemma där i Djupadal. Några om än få hade annan eller blandad etnicitet. Så få, att man fick smeknamn som var ens förnamn och sitt ursprung. Jimmy-polack, Svenne-dansk och Jugge-Kristina.

Själv kallades jag bara araben av de där tuffa lite äldre grabbarna. Jag blev ofta påmind om att jag inte var som alla andra. Och att det var något jag inte själv rädde över. Jag kände att jag själv ville kunna påverka hur jag blev sedd och på så sätt ta makt över min egen framtid.

Att vara stökig var att bli fri från andra. Från normer och påverkan. Idag har jag översatt min barnoms frihetstörst till ”att få vara med utan att behöva förlora det som är jag”.

Det är Malmö för mig. Det är också den känslan jag vill förmedla till andra. ”Du kanske är, eller känner dig annorlunda, och du får vara med precis så som du är.”

## ATT VARA BÅDE INNANFÖR OCH UTANFÖR

Efter att vi hade flyttat från Möllan brukade vi åka tillbaka för att handla i invandrarbutikerna på helgerna. Det fick en del av mig att blomma ut. Det var senare i livet jag insåg att min uppväxt varit lite annorlunda. Jag trodde olivolja bara hette olja för jag hade aldrig sett något annat. Vi använde det till allt. Att odla vindruvor i trädgården handlade aldrig om druvorna, som aldrig blev riktigt söta, utan om att plocka och koka bladen för att göra dolmar.

Jag kan inte rabbla multiplikationstabellen i sömnen, trots att det marknadsfördes stenhårt av många lärare på 70-talet. ”Jag ska kunna väcka dig mitt i natten och du ska kunna rabbla den!” Det upprepades så många gånger att bilden blev verklig och jag tror ingen av oss hade tyckt det vore konstigt om matteläraren plötsligt stod i vårt sovrum mitt i natten.

Men jag kan rulla dolmar om någon väcker mig mitt i natten. Mina fingrar formar riset, viker in kan-

terna i en viss ordning och lägger dom tätt tillsammans på ett fat. Med min far sittande mitt emot mig.

Jag tänker ibland att det är lättare att växa upp i Malmö idag. Men det är det förmodligen inte. Vi tenderar att förenkla saker utifrån vem vi själva är och våra egna upplevelser. Varje generation har sina svårigheter och sina enkelheter. Jag hade svårt att passa in och hitta min flock och idag kan det vara svårare att hitta boende och jobb.

Jag coachade en gång ett gäng ungdomar under deras sista år på högstadiet, på Hermodsdal. Vi var inomhus och en av grabbarna satt med jacka och mössa på. ”Vill du veta hur du påverkar andra och kanske dig själv genom att sitta med ytterkläder på?”, frågade jag. Han skruvade på sig men svarade ja. ”Du visar att du inte vill vara en av oss och det vi ska göra tillsammans. Som att du inte heller vill vara här. Det kan påverka de andras villighet att öppna upp sig, för du har en energi som visar på stängdhet. Hur ser du på att prova ta av dig jackan och mössan och se hur det påverkar dig?”

Han gjorde det, lite motvilligt, men kände ändå att det var hans eget beslut. Hans frihet. Sen sken han upp. Det blev ett lugn i gruppen och vi satte igång. Kanske var han rädd för att inte passa in och ställde sig därför utanför från början. Då blev utanförskapet ett eget val. Eller så ville han vara en del av det utan att förlora sig själv.

Jag tror på att våga utmana det vi ser. Om någon exempelvis tror att de behöver förstå eller göra om sig för att få vara med. Att vi låter dem veta att vi ser dem. Och att de är okej. Men också att det också är okej om man vill förstå sig för att hitta rätt. De har själva friheten att välja. Att gå runt på äggskal gynnar ingen, för då får den vi försöker skydda istället känslan att den inte kan hantera det folk säger. Att personen inte är fullt kapabel utan behöver tas om hand. Det är förminskande och ibland skillnaden mellan empati och sympati. Medkänsla eller ta hand om. Det ena är ett jämlikt förhållande och det andra är ett ovanpå-perspektiv.

”Jag är skrynklig i håret” sa pappa ibland. Jag rättade honom aldrig för jag förstod vad han menade.

Att det var något som skulle rättas till. Men att det inte var nödvändigt. Bara ett konstaterande. Lite som Malmö. Det kan alltid utvecklas. Men det funkar jättebra som det är också. Det är bara annorlunda. Lite skrynkligt.

Det nya Malmö-språket skapas. För att vi har olika erfarenheter, synsätt och modersmål med oss. Fler och nya sätt att säga samma saker på gör språket mer levande och skrattet närmare. Många handlare säger ofta ”välkommen” när jag säger tack. Det hörde jag aldrig när jag växte upp. Det känns på något sätt ännu finare än ”varsågod” för mig. Eller ”tack själv”.

## **EN FLAGGA FRI FRÅN NATIONALISM**

Min pappa brukade också säga att ”den som inte kan hissa sin egen flagga halar i stället andras”. Det känns tyvärr mer aktuellt än någonsin. Vi lever redan i en tid när politiska debatter eller diskussioner utgår från att något havererat eller är totalt kört i botten. Invandringspolitiken, vården, skolan eller tryggheten. Jag är så evinnerligt trött på att höra hur de som ska

leda Sverige framåt, våra främsta politiker, försöker visa och bevisa sitt värde genom att förminska någon annans tidigare arbete eller tankar om framtiden.

Aldrig någonsin har jag i en debatt eller tal hört någon säga ”vi gjorde fel” eller ”vi önskar att vi hade gjort bättre.”

Om du inte ser vad du gjort för fel vet du heller inte vad du ska rätta till. Punkt. Det gäller oavsett om det är i en kärleksrelation, en arbetssituation eller i en stad. Eller i ett land. Förändring börjar med självrannsakan. Eller i alla fall en villighet till självinsikt, att se sitt beteende och inse resultatet av det.

Det här är en fråga som ligger mig varmt om hjärtat. För jag tror att om vi vågar prata annorlunda med varandra, med mera eget ansvar och mera ärlighet och öppenhet så skapar vi något tillsammans som är bättre än det vi har. Och det är väl ändå det som är meningen?

Vi i Malmö behöver våra nationella politikernas framtidsvisioner, inte svartmålande och katastrofsce-narios. Framtidens Sverige är också Malmös.

Att fastna i det förgångna har aldrig varit det som byggt Malmö. Här vågar vi göra oss av med vårt främsta landmärke i modern tid, Kockums-kranen. Vi bygger spektakulära stadsdelar och nya landmärken som Turning Torso som väcker uppmärksamhet världen över och vi bygger Öresundsbron som för både människor och länder närmare varandra. Vi vågar låta näringsliv och kommun jobba tillsammans i stället för att se den andra som ett hinder. Vi vågar bygga staden för cykeltrafik och kollektivtrafik även om vi förargar några bilister på vägen. Vi vet att om vi ska bli annorlunda måste vi våga göra annorlunda.

Malmö behöver ett modigt ledarskap. I politik och näringsliv. Och vi behöver våga axla ledarskap själva. Det vi vill se hända är det vi behöver göra själva. Också.

Den där Kockums-kranen då? Den lever vidare på ett varv i Sydkorea och kallas där Malmös tårar i folkmun. Visst var det utmanande då. Att släppa taget om den. Men Malmös identitet ligger inte i en byggnad utan i vår förmåga att lämna det som varit och med öppen famn ta emot det som komma skall.

## VÅRA SVENSKA VÄRDERINGAR FORMAS OCH BEVARAS AV DOM SOM LEVER HÄR

Det pratas mycket nu om svenska värderingar. Man ska skriva kontrakt när man kommer till Sverige. Många av dom som kommer till Sverige kommer till Malmö. Jättemånga faktiskt. Det man verkar glömma i debatten är att vi redan har ett kontrakt om svenska värderingar. Våra lagar bygger på juridik. Och juridik bygger på värderingar. Länder har olika lagar. Helt enkelt för att våra värderingar är olika. I alltifrån dödsstraff till vad som är tillåtet och inte. Så varför tjata om svenska värderingar? Flyttar du hit så gäller svensk lag. Och därmed svenska värderingar.

För ett 10-tal år sedan la jag märke till att en del ungdomar – i alla former och färger – slängde papper och skräp på marken. Något högg till i mig och det kändes fel. Det hade varit lätt att tänka ”vad respektlöst” eller ”vet dom inte hur man uppför sig”. Men jag valde istället tanken ”vad är det som gör att vi ser på det annorlunda?” Jo, jag har vuxit upp med den där dekalen ”håll Sverige rent” som fanns överallt. Har jag ett tuggummipapper i handen så håller jag

i det eller lägger det i fickan tills jag ser en papperskorg.

Det kan man säga var en typisk svensk värdering. Ungdomarna som slängde papper på gatan har inte vuxit upp med dekalen och några av dom har säkert föräldrar som inte heller gjort det. Det gjorde saken lättare att förstå. Och lättare att möta andra människor med respekt. Några år senare blev det straffbart att slänga småskräp på marken, och det visar tydligt att våra värderingar till slut hamnar i juridiken om dom inte redan finns där. Om det behövs.

Mammas släkt kommer från Österlen. Jag minns att man litade på varandra, inte låste dörren och sålde bilen. Man kunde handla och betala sen. Det var svårare i större städer gissar jag men när pappa drev en frukt- och konfektyraffär på 80-talet på Amiralsgatan, möttes många kunder av hans ”betala sen”.

Det kunde vara ett barn som skulle handla godis och pengarna inte riktigt räckte. Betala nästa gång sa pappa. En kund var dement och glömde pengar ibland. Betala nästa gång! Det var nog ingen bra affär för pappa men en väldigt bra skola för mig att få gå i.

Jag ser samma sak i många invandrarbutiker idag. Dom har tagit dom gamla svenska värderingarna från landet och gjort till Malmös.

Kortet kanske inte funkar. ”Betala sen!” Sen, betyder inte alltid ”nästa gång” det betyder bara ”inte nu, det är okej”. Det händer på torget, i jourbutiken eller falafelhålet i väggen. Det handlar inte om att den bakom kassan gjort en kreditbedömning. Det handlar om relationer. En medmänsklig handling. Som säger ”Jag litar på dig. Att om du har pengarna så betalar du. Om du inte har så behöver du inte skämmas.”

Och jag tror inte det handlar om pengar i slutändan. Det är lite som att hänga upp den där vanten på en pinne. Det gör lika gott för den som gör det som för den som tar emot det. Och vi vet aldrig när vi är den ena eller den andra.

Det vi gör i vår samtid skapar vår framtid.

## **KÄRLEKEN SEGRAR ALLTID**

Jag inser med åren vilket privilegium det varit att få växa upp med två olika kulturer. Med en mamma från

en svensk småstad och en pappa från Palestina. Ibland har jag behövt vara supersvensk, ordning och reda, plikten framför allt. Och ibland har jag kunnat hitta på mitt eget sätt att göra saker på, utifrån att jag inte riktigt behöver anpassa mig till normen. Tack mamma och pappa för att ni vågade välja varandra. Trots de utmaningar det kunde innebära på den tiden.

### **MALMÖ, MALMÖARE, MALMÖAST?**

Jag hörde en föreläsare berätta en gång att han ställt frågan ”när blir man amerikan” till en amerikanare. Svaret han fick var ”när man blir amerikansk medborgare”. Samma fråga ställdes till en finne om när man blev finländare. Svaret var ”efter tre generationer”. Och sedan till en japan som först inte förstod frågan men tog uppgiften på allvar, räknade noga och länge och sken upp och sa ”efter 11 generationer”.

Jag tycker det är en metafor för Malmö. Jämför till exempel med Stockholm och Göteborg. Man är stockholmare eller göteborgare. Här är man Malmöbo. Det handlar alltså inte om vem man är eller var

man är född utan om vad man gör. Och det gör oss jämlika på något sätt. Alla som kommer hit kan göra det. När man bor i Malmö så är man Malmö.

## **VI ÄR UNIKA, INTE BÄTTRE, INTE SÄMRE**

Jag tror att alla som bor i en stad, vilken som helst, älskar sin stad eller delar av den, på olika sätt. Det vi älskar är ofta det som är en del av oss själva och kanske har det inte alltid med staden i sig att göra.

Är vi födda här kanske vi kommer ihåg när vi matade fåglarna i en park som små eller när vi lärde oss cykla på gården där vi bodde, eller vår första kyss i en trappuppgång. Har vi flyttat hit från en annan ort för att studera är kanske skolan eller universitetet den plats som fyller oss med mest värme. Har vi kommit som flyktingar kanske vi minns dom första varma kläderna vi fick på centralstationen eller känslan av att ha fått en andra chans. Här skiljer sig inte Malmö och dess invånare från andra städer.

Om något skiljer Malmö från en hel del andra städer så är det mixen av människor. En utmaning

och en tillgång. Hur skapar vi ett Malmö för alla? Jag har inte svaret. Men jag tror vi konstant behöver ställa oss frågan.

Det jag däremot vet är att om vi bestämmer oss för att vara en del av det gemensamma och låter våra attityder och handlingar visa det så är vi en bra bit på vägen. En rörelse. En riktig folkrörelse. Våra politiker och andra förtroendevalda tar hand om det stora. Vi andra jobbar tillsammans i det lilla.

Hur ser vi som bor här på Malmö och vad säger det om oss själva?

Jag tolkar Malmö och dess framtid utifrån min egen historia. Oavsett om du känner igen dig eller inte så har ingen av oss vare sig rätt eller fel. Vi har alla rätt till vår egen tolkning.

Samtidigt som jag skrev detta frågade jag på sociala medier hur de som har en relation till Malmö ser på staden och dess framtid.

Jag tycker Mimmi, en av alla de som svarade, sammanfattade det så fint:

*Jag tror Malmö kommer fortsätta överraska. Det kommer inte vara den perfekta staden men det*

*kommer vara en modig stad. En plats där framtiden skapas av människor som tror på förändring, gemenskap och på att allt faktiskt går att göra lite bättre.*

Tror du också det? I så fall, är du en av de människorna som ska vara med och göra skillnaden? Hur kommer vi som möter dig att märka det?

Handsken är kastad. Nu är det du som bestämmer dig för om du vill plocka upp den eller inte.

Forza Malmö!

# SUPER-DIVERSIFIERING

**ERICA RIGHARD**

I Malmö finns fler personer som har migrationsbakgrund än som inte har det. Detta är något som är unikt för Malmö och i forskningen kallas städer där ett lands majoritetsbefolkning är mindre än dess minoritetsbefolkning ibland för *majority-minority cities*, eller helt enkelt städer utan majoritet. Denna utveckling innebär en genomgripande diversifiering

av befolkningen och ställer invanda tankefigurer om uppdelningen mellan 'vi' och 'dom' på ända. Den har gett upphov till en omfattande diskussion om integration i både forskning, politik och praktik.

Integration diskuteras flitigt och på många olika sätt; det kan handla om att inkludera, omfamna och välkomna, men också om att utesluta, utpeka och avvisa. Ordet integration har sina rötter i latinets *integrer* som betyder hel eller odelad. *Integrare* betyder att göra hel, och när begreppet introducerades av sociologins förgrundsgestalter mot slutet av 1800-talet var det just i analyser av hur samhället hänger samman; hur det kan göras helt.

Frågan är hur vi på relevanta sätt kan förstå diversitet och integration i dagens samhälle, inte minst i städer som likt Malmö präglas av en omfattande diversifiering? Diskussionen idag tenderar att sitta fast i snäva begreppsmässiga bojor, så snäva att de många gånger omöjliggör framåtblickande. Med mitt bidrag här kommer jag inte att upprepa den vanliga historien om 'den misslyckade integrationen', om hur vi fallit från ett tänkt idylliskt tillstånd av

likhet och sammanhållning, och vad vi kan göra för att återfå det. I stället kommer jag att utgå från diversifieringen som en given samhällelig process, och diskutera hur detta tillstånd utmanar oss när vi ska prata om och verka för integration.

För snart tjugo år sedan presenterades begreppet superdiversitet<sup>1</sup> för just detta ändamål, nämligen att beskriva pågående diversifiering och för att möjliggöra en diskussion om integration som tar avstamp i denna utveckling. Med mitt bidrag här vill jag problematisera invanda tankefigurer när vi pratar om integration, och lägga fram superdiversifiering som en, om än utmanande, alternativ tankefigur.

## **FRÅN DIVERSIFIERING TILL SUPERDIVERSIFIERING**

Befolkningsrörlighet är ett dynamiskt fenomen – och ett fenomen som oroar. Det kan man se när man studerar migration på både lokal, nationell och global nivå. Sverige har gått från att vara ett utvand-

---

1 Begreppet superdiversitet introducerades av socialantropologen Steven Vertovec i en publikation från 2007. I sin diskussion tog Vertovec avstamp i situationen i London, men begreppet har sedan fått bred spridning i forskningslitteraturen.

ringsland till ett invandringsland. När man började föra statistik kring migration 1851 räknade man antalet utvandrare, det var nämligen emigrationsfrågan som oroade. Det fanns en oro över att arbetsföra människor lämnade landet; människor som såg sin framtid i Amerika men som behövdes för att bygga landet här hemma. Från 1930 är Sverige ett invandringsland, det vill säga ett land dit fler invandrar än utvandrar, men det var först mot mitten av 1960-talet som invandringen politiserades och invandrares integration etablerades som ett politikområde.

År 1960 fanns det knappt trehundra tusen utrikesfödda i Sverige. Dessa utgjorde fyra procent av befolkningen och nästan sextio procent av dem var födda i ett nordiskt grannland. År 2024 fanns det cirka 2.2 miljoner utrikesfödda i Sverige. Dessa utgjorde tjugoen procent av befolkningen och mindre än tio procent av dem var födda i ett nordiskt grannland<sup>2</sup>. Andelen utrikes födda har inte bara ökat i befolkningen, utan utrikesfödda är idag födda i många fler olika länder än

---

2 1960 fanns det 299 879 och 2024 fanns det 2 200 238 utrikesfödda personer i Sverige. Källa: SCB Befolkningsstatistik, Folkmängd efter födelseland 1900-2021, egna beräkningar.

på 1960-talet, och med detta följer en ökad representation av bland annat språk, etniciteter och trostillhörigheter i befolkningen. Denna representation har inte jämn geografisk spridning i landet, såsom nationell statistik lätt ger sken av. Det geografiska läget spelar roll. Malmö var den hamn varifrån många lämnade Sverige under utvandringen, och det är idag en ankomsthavn för många som invandrar. År 2024 var trettiosex procent av Malmös befolkning utrikesfödd med ursprung i 187 länder. Om vi ser till migrationsbakgrund<sup>3</sup> som utrikesfödd eller född i Sverige med minst en utrikesfödd förälder, har femtioåtta procent av Malmös befolkning migrationsbakgrund<sup>4</sup>. Det är mot bakgrund av dessa siffror som vi kan se på Malmö som en *majority-minority city*.

---

3 Det finns inte någon enhetlig definition av migrationsbakgrund, utan detta definieras olika i olika länder och av olika organisationer och forskare. SCB mäter 'migrationsbakgrund' som utrikesfödd eller född i Sverige med två utrikesfödda föräldrar. Då jag är intresserad av diversifiering mäter jag här migrationsbakgrund som utrikesfödd eller född i Sverige med minst en utrikesfödd förälder.

4 2024 bestod Malmös befolkning av 131 764 utrikesfödda, 33 714 inrikesfödda med en utrikesfödd förälder, 48 315 inrikesfödda med två utrikesfödda föräldrar samt 151 851 inrikesfödda med två inrikesfödda föräldrar. Källa: SCB, Befolkningsstatistik, Antal personer efter region, utländsk/svensk bakgrund och år.

Detta betyder att den som bott i Malmö sedan 60-talet, har sett Malmö förändras. På ett sätt är det naturligtvis helt förväntat, jag menar, vad är sig likt sedan dess? Men likväl har den som bott i Malmö över dessa decennier sett Malmös befolkning ändra karaktäristika, med en breddad representation av bland annat språk, etnicitet, traditioner och trostillhörighet. Det kan betyda att det i min trappuppgång finns namn jag inte vet hur de uttalas, eller att det på gården firas högtider jag inte helt kan relatera till. Det kan också betyda att jag vid köksbordet i mitt hem pratar två eller fler språk, eller att mina barn har täta kontakter med sina mor- och/eller farföräldrar i annat land.

## **MER ÄN BARA INVANDRING**

Invandringen har både ökat och blivit mer diversifierad. Som perspektiv uppmärksammar superdiversifiering att dagens invandring endast på ett otillfredsställande sätt går att förstå i termer av ett antal grupper, exempelvis grupper födda i eller

utanför Norden eller EU, eller ens grupper efter födelseland. Olikheten inom varje sådan grupp är nämligen alltför diversifierad för att detta ska vara meningsbärande.

Diversifieringen av individers karaktäristika inom grupper av personer med samma etniska tillhörighet eller samma födelseland handlar bland annat om ålder, hudfärg, sexualitet och könsidentitet, men även olika former av resurser som utbildnings- och arbetsbakgrund. Det handlar även om en ökad differentiering av människors legala status, något som för en del ändrar sig flera gånger i livet. Huruvida man är asylsökande eller massflykting, har tidsbegränsat uppehållstillstånd som arbetare, flykting eller student, saknar papper, har permanent uppehållstillstånd eller svenskt medborgarskap har betydelse för hur man kan etablera sig. Det handlar även om migrationsvägar, om man invandrar eller återvandrar, och hur själva migrationen gått till. Hur man anländer och tas emot som anhörig, arbetare, flykting eller student, påverkar bosättnings- och integrationsprocessen, liksom tillgång till olika

former av resurser genom sociala nätverk, lokalt och transnationellt. Dessa olika karaktäristika formar människors position i samhället; det inverkar på vilken ingång och tillgång enskilda har till arbete, utbildning, och boende liksom olika välfärdsfunktioner – och det kan ta sig olika uttryck inom grupper av personer med samma etniska tillhörighet eller samma födelseland. Det är denna kvalitativa förändring av diversifiering, där olika karaktäristiska genomskär varandra på intrikata sätt och leder till nya komplexa mönster av social differentiering, som innebär att diskussioner om skillnader mellan grupper utifrån etnisk tillhörighet eller födelseland inte längre har given relevans. Det är också detta som motiverar tillägget av prefixet *super* i superdiversifiering.

## **VARFÖR PRATET OM VI-OCH-DOM LEDER TILL DESINTEGRATION OCH SÖNDERFALL**

Medan sociologins förgrundsgestalter använde integrationsbegreppet för att beskriva sammanhållning-

en i samhället, så ändrades begreppet från 1960-talet till att beskriva den process av assimilering som invandrare genomgår i det mottagande samhället. Med denna förskjutning blev 'integrationsproblemet' ett 'invandrarproblem', där invandraren är både problemet och lösningen; invandraren är inte bara den som är 'i behov av att integreras', utan det är också denne som ska se till att 'integrera sig'.

Denna förskjutning innebär även att själva problemformuleringen skapar det problem som sedan ska lösas. En sådan tankefigur kring invandring och integration kan därför endast svårligen leda till inkludering av invandrare, eftersom själva politiken hela tiden placerar invandraren utanför 'vi:et'; aldrig som en del av 'vi:et'. Dessutom, de samhälleliga sammanhang som invandraren ska 'integrera sig med', undkommer kritisk granskning. Frågor om i vad mån invandrares assimileringprocess beror på vem invandraren är, och i vad mån det beror på det sammanhang som denne ska assimileras med, går under radarn.

## **EN ALTERNATIV TANKEFIGUR FÖR INTEGRATIONSFRÅGAN**

När integration etablerades som politikområde på 1960-talet var det utifrån en tankefigur om att det finns en inhemska befolkning som är i majoritet, och att den invandrade minoriteten med tiden ska 'smälta samman' med denna. Detta synsätt, som ibland liknas vid en 'smältdegel' har kritiserats länge, och har sedan länge passerat sitt bäst-före-datum. Trots detta består den, och den ligger till grund för gamla lösningar till nya situationer; det som i politisk retorik ibland kallas gammal skåpmat för det nya Sverige.

Frågan är i vad mån superdiversifiering kan erbjuda en alternativ tankefigur att utgå från. Som begrepp och perspektiv är superdiversitet både hyllat och kritiserat; någon enkel väg framåt finns inte. Men som perspektiv skulle superdiversifiering kunna bidra till att öppna upp, kanske omforma, våra invanda tankefigurer för integrationsfrågan. Detta var i alla fall en av utgångspunkterna när begreppet introducerades, att erbjuda vägledning till beslutsfattare och praktiker, inte minst inom de organisationer,

institutioner och verksamheter som är i kontakt med invånare på lokal nivå.

Medan mycket av den politiska debatten utgår från att olikhet leder till problem, finns det forskning på området som indikerar att så inte alltid är fallet. Det är dock oklart vad det är som gör att olikhet ibland blir det nya normala, och vad som gör att det ibland uppstår konflikter. En viktig fråga för politiken – liksom för den akademiska diskussionen – är därför att ställa frågor om olikhet och helt enkelt ta reda på under vilka förutsättningar konflikter respektive samlevnad uppstår på arbetsplatser, i skolor och i bostadsområden.

En annan viktig fråga handlar om i vilken grad förutbestämda antaganden om individers karaktäristika faktiskt leder till konflikter och till social differentiering; när och hur individers karaktäristika inverkar på integrationen. En viktig fråga för politiken – liksom för den akademiska diskussionen – är därför ta reda på vilka karaktäristika i en befolkning som leder till vad. Hur inverkar exempelvis typen av uppehållstillstånd, (säkert/osäkert) boende (och

ständiga flyttar) och hudfärg – och de hierarkier detta skapar – på integrationen i jämförelse med födelseland och kunskaper i svenska språket.

En tredje fråga handlar om hur superdiversifiering inverkar på den så kallade majoritetsbefolkningen och framför allt om och hur diversifieringen för med sig en omdefinition av denna. I ett svenskt perspektiv kan det handla om hur innebörden av att vara 'Malmöbo' förändras när befolkningen diversifieras; vem som definieras in i 'vi:et'.

Om jag som kristen eller muslim, jag som vit, svart eller något däremellan, och jag som cisperson, transperson eller icke-binär kan spegla och känna igen mig i narrativet om vilka Malmöborna är. Politiserade frågor om 'svensk kultur' och 'svenska värderingar' gör sig här påmind; en laddad diskussion där olika kultursyn för diskussionen i olika riktning. Det finns mycket skrivet om kulturbegreppet men denna kan inte tas upp här.

Ett av syftena med att introducera superdiversitet som nytt begrepp var att erbjuda vägledning till

beslutsfattare och praktiker. Genom att skriva fram integrationsfrågan som en fråga för mellan-nivån i samhället - inte den nationella politiken och inte med fokus på den enskilde - skapas ett handlingsutrymme. Organisationer, institutioner och verksamheter på lokal nivå kan anpassa sig till det superdiversifierade tillståndet, men de besitter också makt att frammana anpassning. Detta spelar roll. Inte minst i ljuset av de kulturaliserade former som medborgarskapet har antagit, där nationalitet, hudfärg, religion och språk inordnas i specifika hierarkier som innebär att många Malmöbor, inte tillåts bli en fullständig del av samhället. Maktrelationer är en central aspekt här. Det handlar om hur interventioner av olika slag bidrar till att förstärka över- och underordning mellan grupper, och därmed även motverkar integration, trots att detta ibland är själva syftet med interventionen. Det innebär att integrationen, människors sociala band och känslor av tillhörighet, försvinner under tyngden av samhällets misstroende och negativa förväntningar. Det är den kluvna tungans integrationspolitik.

Integration omhuldas av politiker i retoriken men de lösningar som de formulerar leder till motsatsen. Och samtidigt får den politik som stärker likvärdiga vägar till utbildning, hälsa, arbete och bostad minskat utrymme.

Vi behöver nytt recept, plocka fram lite ny mat ur skåpet. Frågan är om vi ens står vid rätt skåp och letar. Vi kan vara säkra på det inte finns någon quickfix, och att det är ett långkok vi har att ladda inför.

# VEM FORMAR MALMÖ?

**MANAL MASRI**

Säg mig någon som inte är stolt över att vara från Malmö. De som flyttar hit blir snabbt Malmöbor, staden sätter sig i en innan man ens hinner märka det. Den där "laid back-attityden", "we give zero fucks-attityden". Ja, nästan en charmig arrogans. Många känner igen den från Zlatan, men vem i Malmö har inte lite Zlatan i sig?

Bakom stoltheten finns också frågor om tillhörighet, representation och vilka röster som formar staden. Vem får egentligen vara med och bygga Malmö och för vem byggs den?

Det finns en otrolig kraft i staden. Stora visioner om vad vi vill att Malmö ska vara går inte obemärkt förbi. Alla vill väl.

Jag frågar några vänner vad de önskar sig i framtidens Malmö:

En skyline i Västra Hamnen. Att Malmö ska bli Sveriges näst största stad. En stad med spännande arkitektur. En innovativ stad där entreprenörskap blomstrar. En kärleksfull stad. En jämlik stad. En stad för alla. Någon vågar till och med säga att Malmö ska bli en del av Köpenhamn.

Mina föräldrar flydde från kriget i Libanon 1988, då var jag åtta år. Vi kom först till ett flyktingboende i Sunne i Värmland, och sedan till Lindängen i Malmö, där jag växte upp. Där började livet på riktigt, mellan gårdarna, i dansbattlesen, när vi spexade med grannbarnen. Vänner från hela världen, med olika bakgrunder och livsvillkor, formade min vardag.

De flesta jag växte upp med har klarat sig bra i livet. Många har utbildat sig och fått bra jobb. Några driver egna företag, andra har gjort karriär och blivit framträdande entreprenörer i Malmö. Sverige är på många sätt ett fantastiskt land. Här finns möjligheten att resa sig, oavsett var man börjar, ett samhälle där välfärd och utbildning, åtminstone i teorin, ger alla en chans.

Man vill tro att utvecklingen har gått åt rätt håll, att alla har jobb, möjlighet att försörja sig och därigenom friheten att välja var de vill bo. Men rapporter visar att segregationen ökar, klyftorna växer och ojämlikheten blir mer påtaglig. Vissa områden har lämnats åt sitt öde.

När jag som tjugoföråring flyttade till Santa Monica i Los Angeles för att studera, var det som att kliva rakt in i tv-serien Beverly Hills 90210 – solen, palmerna, människor som joggade längs stranden, de bländvita leendena. Jag bodde i en lägenhet med pool utanför, allt var precis som jag hade föreställt mig. Från en betonggård i södra Malmö till en plats där allt verkade möjligt.

Först då förstod jag hur mycket Malmö fanns i mig. I blicken, i språket, i rappheten. Malmö, med allt ruffigt, varmt och komplext, formade min inre kompass. Den lärde mig att röra mig i olika sammanhang, bland människor med olika bakgrunder, och att möta världen med ödmjukhet.

Samtidigt insåg jag något viktigt: jag hade aldrig riktigt känt att det fanns möjligheter för mig i Malmö eller i Sverige för den delen. Jag kände inte riktigt en tillhörighet utanför min egen krets. Jag visste tidigt att jag ville arbeta med kultur och media. Jag ville berätta historier. Men det kändes nästan omöjligt att ta sig in genom de där dörrarna. Rummen där besluten fattades, scenerna, produktionerna, filmerna och kulturlivet var ofta ensidiga. Jag kände mig sällan välkommen där. Det fick mig att börja producera egna filmer, starta teater, bygga plattformar där andra också kunde ta plats. Det gjorde mig till en ledare inte av ambition, utan av nödvändighet. Jag såg tidigt hur bristen på mångfald gjorde att vissa perspektiv och berättelser aldrig fick plats. Frågor om inkludering möttes ofta med rädsla snarare än nyfikenhet.

Många som växer upp här älskar Malmö, men upplever att vägarna uppåt är få och trånga. För många blir lösningen att lämna för Stockholm eller ännu längre bort. Jag har valt att stanna. Ändå återkommer tanken på att lämna. Jag funderar ofta på vad som händer med en stad när människor med idéer, energi och engagemang känner att de måste söka sig någon annanstans?

Det handlar inte bara om förlorad kompetens, utan om förlorade berättelser, identitet och framtidstro. Varje ny rapport, politiskt beslut eller förändring i stadsbilden väcker frågan på nytt: är det här en stad där jag kan växa, eller fastnar jag i dess ojämna rytm mellan löften och brister?

I slutändan handlar det om ledarskap, om hur de som formar staden ser på den och de människor som bor här. Bra ledare, säger Simon Sinek, föreläsare mest känd för sitt arbete inom ledarskap, har två avgörande egenskaper: empati och perspektiv. Flera som studerat ledarskap lyfter just dessa som grunden för verklig förändring. Jag tror på det. Om jag ska svara på vad framtidens Malmö är för mig, så börjar

det där, med perspektiv. Vilka perspektiv bärs in i rummen där besluten fattas? Vilka erfarenheter och berättelser formar blicken på staden?

Ett citat jag ofta bär med mig är av James Baldwin: "The world changes according to the way people see it, and if you can alter, even by a millimetre, the way people look at reality, then you can change it." För mig fångar det precis varför perspektiv och representation är så viktiga. Förändring börjar med hur vi ser på världen och varandra. Konst, litteratur och berättelser kan skifta blicken, om så bara lite, och att förändra hur människor ser sig själva och sin omvärld kan i grunden förändra samhället.

Att bygga en stad handlar inte bara om hus, gator och parker. Det handlar lika mycket om vilka människor som får vara med och vilka perspektiv som tas in. En stad där ledarskapet speglar människorna som bor här. Även om stadsplanering inte är mitt område, är jag säker på att långsiktigt hållbara samhällen byggs genom delaktighet och inkluderande strukturer.

Vilka perspektiv och vilken mångfald finns egentligen idag på stadshuset, näringslivskontoret, kulturförvaltningen, stadsbyggnadskontoret samt fastighets- och gatukontoret? Hur många av tjänstemännen, mellancheferna och cheferna bor faktiskt i Malmö? Det spelar roll för vilka erfarenheter och perspektiv som tas med när staden formas. Även med en enkel googling blir det tydligt att perspektiv och mångfald på vissa förvaltningar fortfarande lämnar mycket att önska och det är något staden inte har råd att ignorera. Det handlar inte om kritik mot de som arbetar där, utan om att se värdet av inkludering. Fler perspektiv skapar bättre beslut, större kompetens och en mer relevant stad för alla.

Förändring börjar ofta i något till synes enkelt – i blicken. I hur vi ser på varandra, på våra platser, och i berättelserna vi väljer att tro på. Att vidga blicken, om så bara lite, är att börja bygga framtidens Malmö redan nu.

# STADENS REVOR – GIFTET I SAMHÄLLS- KROPPEN

**MARTIN GRANDER**

Låt oss betrakta vår stad från ovan. En stad som många andra, men också med egna geografiska karaktärsdrag. En sammanhållen, kompakt stad. Med Öresund som naturlig gräns i väster och norr, med

yttre ringvägen som en barriär mot söder och öster. Däremellan Malmö.

Malmö vänder på så sätt sin ena sida mot kontinenten, medan den andra blickar ut mot den skånska slätten. En framsida och en baksida, om man så vill. För kanske är det så som staden också har kommit att utvecklas.

Från ovan kan vi urskilja Malmös årsringar. Vi kan också skönja kopplingar och hinder mellan dem. Med blotta ögat ser vi hur gränser mellan bostadsområden och ibland enstaka kvarter framträder. Gränserna har inte bara blivit skiljelinjer mellan årsringar, de framstår också som revor i staden. Ibland som subtila gränser – en cykelväg eller en park som särskiljer två bostadsområden med skilda levnadsvillkor. Ibland som påtagliga barriärer.

## **STADENS REVOR**

Blicken från ovan synliggör det segregerade Malmö. Stadens tydligaste reva skär mitt genom tätorten och delar upp Malmö i ett välbärgat väst och ett mindre välbeställt öst.

Skillnaderna i inkomst hänger samman med bostädernas upplåtelseformer. I det ägda Malmö är den disponibla medianinkomsten 372 000 kr. I det hyrda Malmö 226 000 kr. Redan 1999 skrev sociologen Mikael Stigendal i levnadsundersökningarna om skillnaden mellan ägandemalmö och hyresmalmö. Skillnader som har förstärkts sedan dess.

Skärper vi blicken framträder revorna som betydligt mer detaljerade. Vi zoomar in på Hyllie i västra Malmö. Mellan Djupadal och Kroksbäck skiljer det 100 meter. Det skiljer också 239 000 kr i disponibel inkomst. De två bostadsområdena åtskiljs av en fyrfilig huvudled, Lorensborgsgatan. För att skona befolkningen från motorfordonens dån har murar uppförts på båda sidor vägen. Murar som idag inte bara framstår som bullerskydd utan som en barriär mellan det hyrda Kroksbäck och det ägda Djupadal.

I nordöstra Malmö finner vi motsvarande kontraster. Östra Fäladsgatan med övergångsställen och en allé av hästkastanjer utgör en mer subtil gräns mellan två sociala världar i Kirseberg. På ena sidan Segevång, ett av Malmös miljonprogramsområden, byggt av

Riksbyggen, HSB och MKB under 1960-talet. På andra sidan Rostorp, ett av Malmös egnahemskvarter, byggt av arbetarfamiljer under 1920-talet. På ena sidan gatan en genomsnittlig disponibel inkomst om 179 000 kr. På andra sidan gatan 436 000 kr.

Segregationen har således olika skalor. Både Hyllie och Kirseberg märker ut sig som blandade stadsdelar avseende bostadstyper och upplåtelseformer. Och eftersom inkomsterna skiljer sig åt mellan det hyrda och det ägda är stadsdelarna också socioekonomiskt blandade. Men zoomar vi in ser vi hur segregationen inom området är omfattande och gränserna knivskarpa. Inom forskningen kallas detta MAUP, eller *Modifiable Area Unit Problem*. Var vi sätter luppen när vi mäter segregationen får betydelse.

Segregationens skalor och gränser väcker frågor. Med så korta avstånd borde väl staden kunna lappas ihop? Och med korta avstånd kan vi mötas i kön till falafeln eller i kapprummet på våra barns skolor. Men någon kanske undrar om det överhuvudtaget spelar någon roll – är segregationen verkligen ett problem?

## **GIFTET I SAMHÄLLSKROPPEN**

Stadens revor sprider ett gift i samhällskroppen. Segregationen skapar klyftor, bekräftar och förstärker olikheter i klass och födelsebakgrund. Olikheter som sammanfaller med skillnader i hälsa. Kommissionen för ett socialt hållbart Malmö visade för mer än 10 år sedan att det skiljde upp till sex år i medellivslängd mellan Malmös olika stadsdelar, beroende på utbildningsnivån hos befolkningen. Med ovanstående sätt att se segregationens skalor kanske det bara skiljer några hundra meter.

Men segregationen leder också till att vi lever parallella liv. Vi blir isolerade från människor som är oss själva olika. Vi blir instängda i våra vardagsbubblor. Det minskar tilliten till den andre. Vi blir misstänksamma.

## **ATT LAPPA OCH LAGA**

Politik och samhällsbyggnad skapade segregationen. Det var lätt att bygga upp den. Grunden lades på tio år. Det är svårare att riva ner den. Det kommer inte

ta tio år att lappa ihop Malmös revor. Kommer det gå på 100 år? För att få en indikation kan vi studera utvecklingen det senaste decenniet.

Såväl nationellt som lokalt har politiken strävat efter att minska segregationen. I valrörelsen 2022 lovade Socialdemokraterna att ”vända på varje sten” för att bryta segregationen. Inför valet 2026 är segregationen fortsatt högaktuell. Nu har frågan om att ”blanda befolkningen” seglat upp som den kanske mest polariserande bostadsfrågan på decennier. På lokal nivå är samhällsplanerare idag noga med att inte upprepa misstagen från miljonprogramsplaneringen, då olika bostadstyper och upplåtelseformer placerades avskilda från varandra. Dagens planeringsideal är den blandade staden.

Låt oss studera frågan om blandning i Malmö närmare. Staden är ett intressant fall. Dels av geografiska skäl. Malmö saknar de långa avstånd som präglar segregationsmönstren i de två andra storstäderna. I Malmö kan du cykla på 25 minuter från det mest välbärgade till det minst välbeställda bostadsområdet. I Göteborg tar motsvarande resa närmare en timme – med spårvagn och buss.

En annan anledning till att Malmö är intressant att studera är dess starka socioekonomiska utveckling. Mellan 2012 och 2022 ökade den disponibla inkomsten i Malmö med 35 procent, vilket kan jämföras med 31 procent i riket. Sysselsättningsgraden överstiger idag riksgenomsnittet. Malmö har gått från att ha varit en av de fattigaste större städerna till en stad som ganska väl representerar riket. Kanske kan vi inte längre hänvisa till Malmö som en ”fattig” stad. Men vad har hänt med segregationen i denna utveckling?

För att göra en analys<sup>1</sup> av den socioekonomiska segregationen i Malmö antar jag ett perspektiv på segregationen som *relationellt*. Med detta menas att vi inte bara kan studera Malmös fattiga områden när vi analyserar segregation. Vi kan inte heller bara studera områden där rikedom är koncentrerad. Vi måste förstå segregation som en relation mellan stadens rikaste och de fattigaste områden.

För analysen har jag använt SCB:s så kallade DeSO-områden (demografiska statistikområden).

1 Detta är en sammanfattning av resultaten av en studie som i skrivande stund är under granskning för publikation i en vetenskaplig tidskrift.

Malmö var år 2022 uppdelat i 192 sådana områden. Dessa områden kan ses som pusselbitar. Bitar som kan sättas samman till bostadsområden eller stadsdelar. Vi kan på så vis studera varje pusselbit enskilt, hur de sätts samman till bostadsområden och slutligen bildar det pussel vi kallar Malmö.

Studerar vi inkomstutvecklingen mellan 2012 och 2022 så finner vi att 71 av Malmös DeSO-områden rör sig mot Malmös medianinkomst. 121 områden rör sig bort från medianen. Med detta sätt att mäta kan vi konstatera att inkomstsegregationen i Malmö ökar. Utifrån områdenas förflyttningar kan vi identifiera fyra olika områdestyper:

1. Områden med inkomst *över* median som rör sig *från* median – 69 områden
2. Områden *över* median som rör sig *mot* median – 23 områden
3. Områden *under* median som rör sig *mot* median – 48 områden
4. Områden *under* median som rör sig *från* median – 52 områden

Av denna sammanställning framgår att det främst är de rikaste områdena som driver segregationen i Malmö. 69 av Malmös 192 områden är alltså redan rika områden som blir rikare (områdestyp 1). Bland de områden som sticker ut med stora förflyttningar hittar vi Bellevue och Sibbarp. Men segregationen ser också ut att drivas av att redan fattiga områden blir ännu fattigare. Dessa motsvaras alltså av den fjärde kategorin och här finner vi områden som Lindeborg och Lorensborg.

Sammantaget handlar det om 121 av Malmös 192 områden som alltså rör sig i en icke-önskvärd riktning utifrån ett relationellt segregationsperspektiv.

Men det finns alltså områden som ser ut att motverka segregationen. Tittar vi på de områden som rör sig uppåt mot Malmömedianen (områdestyp 3) så finner vi Möllevången, Herrgården och Värnhem. Det sistnämnda är en så kallad sidbytare – ett område som har rört sig från en inkomst under median till över median. Omvänt kan vi studera de områden som är välbeställda men rör sig nedåt mot medianen (områdestyp 2). Det är den kategori med minst

antal observationer, totalt 23 områden. Här finner vi Klagshamn och Limhamns sjöstad.

Denna utveckling är förstås intressant att förstå utifrån Malmös flyttmönster, inre dynamik och påverkan av bostadsförsörjningsåtgärder. Utvecklingen av Hyllie – alltså det Hyllie som för 15 år sedan var åkermark – har präglats av blandade upplåtelseformer. I miljonprogramsområdet Holma har det byggts punkthus med både bostadsrätt och hyresrätt. I Lindängen har det byggts nyproducerade hyresrätter med hög standard. Och i det välbeställda Limhamns sjöstad har det byggts såväl dyra bostadsrätter som kommunala hyresrätter med överkomliga hyresnivåer.

Av studien framgår att mycket av nybyggnationen har lett till att områdena har blivit mer blandade. I Lindängen och Limhamns sjöstad har förändringarna minskat koncentrationen av rikedom eller fattigdom och fört området närmare Malmömedien. Omvänt kan vi emellertid se att förtätningar i Rådmansvången och Norra Sorgenfri har lett till inkomstökningar – från nivåer redan över Malmö-

medianen. Dessa nybyggen har således förvärrat segregationen.

Men vi kan också konstatera att det inte är områdesförflyttningar som är ett resultat av nyproduktion som främst påverkar segregationsmönstren. Snarare är det andra drivkrafter vi behöver förstå. Exempelvis varför rikedomar förstärks, eller vad som påverkar attraktiviteten i det befintliga bostadsbeståndet. Värnhem och Möllevången är exempel på hur områden ändrar karaktär utan att några större fysiska omdaningar har skett.

Därmed kan det antas vara tämligen utsiktslöst att hoppas på att segregationen ska byggas bort. För att vi ska minska segregationen genom förändringar i den byggda miljön så krävs det mer omdanande insatser än de som görs idag. Och även om vi lyckas blanda såväl nya som gamla bostadsområden så kommer det att krävas generationer för segregationen att brytas. Det är lätt riva upp en stad. Det tar tid att lappa och laga den.

## **ATT LÄKA OCH HELA**

Om vi inte kan bygga bort segregationen, vad kan vi då göra? Ett naturligt svar på frågan är att inte tillåta att de ekonomiska klyftorna ökar. Och här finns potential. Statistiken visar att levnadsvillkoren i stadens marginaliserade områden stadigt förbättras. Exempelvis har sysselsättningsgraden i Herrgården mer än fördubblats på ett decennium. Liknande utveckling ser vi i flera av de områden som av polisen kallas utsatta. Men detta räcker inte för att minska inkomstsegregationen. Trots den kraftigt ökande förvärvsgraden så halkar inkomsterna efter. Det väcker frågan om vilka jobb som tillgängliggörs för boende i stadens marginaliserade områden.

Vi ser också att andelen som går ut grundskolan med gymnasiebehörighet ökar i de marginaliserade områdena. Fortsatt är det alldeles för stora skillnader, men en likvärdig skola där elever med olika utbildningsbakgrund möts är en nyckel för att ge alla unga möjligheter till en dräglig framtid.

\*\*\*

Låt oss betrakta vår stad från ovan. En stad med betydande klyftor som parallellt växer och minskar.

Analysen visar att det aldrig är en dålig idé att arbeta för blandade upplåtelseformer i stadens bostadsområden. Det är naturligtvis klokare att blanda än att låta bli – och på så sätt cementera de revor som redan sönder stadens.

Därför bör samhällsplanering fortsatt fokusera på en variation av bostäder och upplåtelseformer. Låt exemplet Mallbo i Hyllie, där byggherrar tilldelats kommunal mark under villkoret att de bygger åtkomliga hyresrätter blandat med bostadsrätter, visa vägen. Sege Park, Östervärn och Nyhamnen kan bli ledande exempel på hur det nya Malmö formas till en stad med inkluderande karaktär. Där ett blandat och kopplat bostadsbestånd med skolan mitt i byn uppmuntrar frivilliga rörelser och främjar social sammanhållning.

Men att tro att glas, betong och trä kommer att bryta segregationen i Malmö är naivt. Det är ekonomin, dumbom, som någon sa. Det är utveckling

av rikedom och fattigdom som driver segregation. Att blanda områden motverkar segregation, men så länge som koncentrationer av rikedom tillåts växa samtidigt som andra hushåll blir relativt fattigare så kan vi riva, gräva och bygga tills händerna blöder.

Så låt Malmö leda vägen. Låt staden sig an stadens revor utifrån den komplexitet som de förtjänar.

# DET HANDLAR OM KLASS

**TONY JOHANSSON**

Den etniska segregationen handlar inte om människors ursprung, utan är en spegling av den etniska skiktningen av klassamhället. Fler jobb och bättre villkor för arbetarklassen löser därför också mycket av den etniska segregationen. Och genom arbete åt alla löses språkhinder och andra integrationsproblem.

Socialdemokraterna bör sluta fokusera på ursprung och den till denna fråga hörande integrationspolitiken, för att i stället ta sig an de senaste trettio årens stora misslyckanden: permanent massarbetslöshet och exploderande ojämlikhet.

Jag vill dock inledningsvis understryka att vad denna text förespråkar inte i första hand är en förändring av den socialdemokratiska retoriken. En sådan är förvisso nödvändig, och kan bidra till att förflytta debatten bort från Sverigedemokraternas planhalva. Det gäller även på den kommunala nivån. Så kan exempelvis kommunala insatser inom skolans, fritidspolitikens och arbetsmarknadspolitikens områden förankras i en klassdimension, snarare än i frågor som rör etniska aspekter. En så enkel justering i retorisk tyngdpunkt, skulle förändra förutsättningarna för debatten och göra det mycket svårare för extremhögern. Men, med detta sagt, så kommer det inte att räcka med att prata om klass i stället för segregation, om vi ska vinna tillbaka de väljare som accepterat extremhögerens berättelse om invandringen som roten till alla samhällsproblem.

Vad som krävs är en förändring av den socialdemokratiska politiken på främst det ekonomiska området, mot en politik som kan sänka arbetslösheten ner till full sysselsättning och som drastiskt minskar klassklyftorna. Det skulle lösa många av de problem som idag beskrivs som ett resultat av etnisk segregation. Först när vi lyckats med det kommer extremhögerns narrativ att förlora sin dragningskraft.

## **URSPRUNG ÄR YTA, KLASS GÅR PÅ DJUPET**

På ytan ser sådant som arbetslöshet, självförsörjning, boendesegregation och kriminalitet ut att handla om ursprung. Vi tror på detta därför att det är lätt att se vilken hudfärg som dominerar i ett visst område och i fängelserna. Klass ser man däremot inte lika lätt. Men det är egentligen vad allt handlar om. Sveriges och Malmös problem orsakas inte av bristande integration eller ens etnisk segregation. Detta är verkan, inte orsaker. Landets problem, som också är Malmös, kokar i stället ner till skenande ekonomiska och sociala klyftor – som i sin tur förklaras av

massarbetslöshet och uppluckrade sociala skyddsnät – vilket skapar utanförskap och kriminalitet.

Då klassamhället är etniskt skiktat och invandrare kraftigt överrepresenterade i arbetarklassen och på positioner som innebär större risk för arbetslöshet, blir resultatet även en etnisk boendesegregation och bristande integration.

Det fokus som idag är på individers ursprung leder därför fel och ger bränsle till kulturkrigsdebatterna om de utrikes föddas överrepresentation i viss brottslighet, dåliga skolresultat, låga självförsörjningsgrad. Integrationsdiskursen döljer såväl den bakomliggande klassdimensionen som lösningarna på problemen.

## **OJÄMLIKHETEN ÄR TILLBAKA PÅ NIVÅN SOM RÅDDE NÄR DEMOKRATIN VAR NY**

Arbetarklassen består i växande grad av utrikes födda. Denna successiva förändring har skett parallellt med att ojämlikheten ökat dramatiskt.

Den rikaste procentens andel av de totala inkomsterna har ökat från cirka tio procent på 1980-talet

till idag mellan 15-20 procent. Det betyder att hela den utjämning av inkomsterna som välfärdsstatens utbyggnad åstadkom efter kriget idag är uttraderad. Sverige är tillbaka på samma nivåer av ojämlikhet som på 1920-talet (Finanspolitiska rådet, 2024, s. 28). Det mer heltäckande måttet på ojämlikhet, gini-koefficienten, ger en liknande bild. Sverige var i början av 1980-talet ett av världens mest jämlika länder. Idag är Sverige ett land som är ungefär genomsnittligt i EU (SCB, 2025). Detta hänger nära samman med två parallella utvecklingar, grundade i politiska beslut:

### 1. *Ett permanent tillstånd av massarbetslöshet*

Före 1990-talskrisen rörde sig arbetslösheten runt 3 procent. Sedan dess har den varit i genomsnitt 7 procent. Den bestående höga arbetslösheten är resultatet av omläggningen av den ekonomiska politiken efter 1990-talskrisen med finanspolitiskt ramverk och inflationsnorm samt långsammare tillväxt av den offentliga sektorn, jämfört med tidigare. Denna politik, förvaltat av såväl borgerliga som socialdemokratiska regeringar, har tryckt

ner investeringstakten, vilken är den viktigaste bestämmande variabeln för såväl den faktiska arbetslösheten som den så kallade jämviktsarbetslösheten. Det sistnämnda är den nivå på arbetslöshet som är förenlig med stabil inflationstakt. Riksbanken, vars främsta mål nuförtiden är inflationsnormen, använder sedan penningpolitiken för att stabilisera den faktiska arbetslösheten kring denna, jämfört med förr, höga jämviktsarbetslöshet. Jämviktsarbetslösheten bedöms ligga på omkring 7 procent. Det motsvarar 400 000 arbetslösa. Det är så många arbetslösa som den samlade ekonomiska politiken de facto har som mål att det ska finnas i dagens Sverige, oavsett vad som påstås i de politiska högtidstalen (Johansson & Jerneck, 2025).

## 2. Högers ”arbetslinje”

Kärnan i arbetslinjen är att öka skillnaderna mellan dem som har förvärvsarbete och dem som tvingas leva på socialförsäkringar eller försörjningsstöd. Det åstadkoms genom jobbskatteavdraget som ökar de disponibla inkomsterna för sysselsatta,

parat med försämrade socialförsäkringar och lägre bidrag, vilket syftar till att göra fattiga människor ännu fattigare. Ökad ojämlikhet bidrar i sin tur till att pressa upp arbetslösheten. Detta som en konsekvens av att den marginella konsumtionsbenägenheten faller med stigande inkomst. När inkomstfördelningen förändras till de välbeställdas fördel minskar således konsumtionsefterfrågan och arbetslösheten stabiliseras på en högre nivå än annars skulle ha varit fallet (Lavoie, 2003; Lavoie & Hein, 2015).

Kombinationen av permanent massarbetslöshet och arbetslinjen har förödande sociala konsekvenser. Totalt lever nästan sju hundratusen människor i fattigdom i Sverige idag. Det är en siffra som fördubblats sedan 2021, och det nya bidragstaket förväntas öka antalet fattiga med ytterligare 130 000 människor, varav 60 000 barn (Sveriges Stadsmissioner, 2025). Rädda Barnens bedömning är att över en kvarts miljon barn lever i ekonomisk fattigdom. Det motsvarar vart åttonde barn. Fyra av tio barn i hushåll med en ensamstående mamma- och vart tredje barn med ut-

rikes bakgrund. Det senare ska jämföras med att endast drygt vart tjugonde barn med svensk bakgrund lever i fattigdom (Rädda Barnen, 2025).

## **INVANDRING OCH ARBETSLÖSHET**

I dagens debatt framställs det som om arbetslösheten förklaras av invandring, vilket ”bevisas” av att invandrare och utrikes födda har högre arbetslöshet. Denna vulgärpositivism har dock ingen vetenskaplig grund.

Det råder enighet i den nationalekonomiska forskningen om att invandring inte påverkar andelen arbetslösa (se Johansson, 2025, kapitel 2 för en överblick av forskningsläget). Det är efterfrågan som styr arbetslösheten, inte befolkningstillväxten. Det blev vi om inte annat varse efter den så kallade flyktingkrisen. Trots ett massivt inflöde av asylsökande föll arbetslösheten, sysselsättningsgraden ökade och statens finanser förbättrades. Den expansiva finanspolitiken som flyktinginflödet framtvungade kompenenserade mer än fullt ut för inflödet av människor och betalade sig själv. Systemkollapsen som sades

stå runt hörnet uteblev helt (Hansen, 2016, 2018, 2022; Rothstein, 2017).

Samtidigt är arbetslösheten tre gånger högre bland utrikes- än inrikesfödda. Detta beror på att invandrare i genomsnitt fyller på arbetsmarknaden underifrån och hamnar därmed på positioner som har en högre risk för arbetslöshet (Adjei, Andersson, Eriksson, & Scocco, 2021; Foged & Peri, 2016). Denna mekanism förstärks av att anställningar är en selektionsprocess, som bland annat mynnar ut i att invandrare med samma utbildning som inrikes födda har lägre sysselsättningsgrad (Engdahl & Liljeberg, 2024). Bland möjliga förklaringar finns diskriminering (Adermon & Hensvik, 2020) och avsaknad av de nätverk som många inrikes födda har (Nordström Skans & Åslund, 2006). En sådan selektionsprocess innebär att när arbetslösheten ökar, som under nuvarande recession eller under pandemin, kommer, när kön till varje jobb blir längre, de med svagast ställning på arbetsmarknaden att hamna längre ifrån jobbintervjun och längre ifrån att etablera sig (Edin & Åslund, 2001; Rooth & Åslund, 2003).

Den sammantagna effekten av dessa mekanismer är att när arbetslösheten stiger generellt kommer de utrikesföddas arbetslöshet att stiga än mer. Utrikes födda skapar inte den ökande arbetslösheten, utan de förvandlas, på grund av en genomsnittligt svagare ställning på arbetsmarknaden, till något som kan liknas vid en ekonomisk krockkudde. För det är ju inte så att dessa utrikesfödda individer fått sämre kvalifikationer, de talar inte sämre svenska, de har inte blivit sämre på att skriva CV. De har alltså inte blivit sämre integrerade. Således skulle inte bättre *integrationspolitik* ha löst deras problem. Det som verkligen skulle lösa deras problem är fler jobb – och det är här som såväl nuvarande högerregering som tidigare socialdemokratiska regeringar svikit dem och alla andra som går utan jobb.

## **DET ETNISKT SKIKTADE KLASSAMHÄLLET**

Ett sätt att studera de utrikes- och inrikesföddas position på arbetsmarknaden är att analysera SCB:s yrkesregister. I tabell 1 (sida 122) har jag med hjälp

av de 143 yrkeskategorier som rapporteras för Malmö gjort en klassindelning av stadens yrkesaktiva befolkning. Vad gäller arbetarklassen har jag dessutom delat upp den i inkomstgrupper. Resultaten kan sammanfattas på följande sätt: 53 procent av de yrkesaktiva Malmöborna är arbetare, 41 procent befinner sig på olika mellanskiktspositioner och 6 procent är chefer eller motsvarande. Poliser, soldater och officerare redovisas inte på kommunnivån, men utgör 1 procent i riket. Av samtliga yrkesaktiva är andelen utrikes födda 37 procent i Malmö. Men det intressanta – om än inte förvånande – är att utrikesfödda är kraftigt överrepresenterade i arbetarklassen och i än högre grad underrepresenterade i mellanskiktspositioner och bland chefer. Överrepresentationen av utrikesfödda inom arbetarklassen har därtill en kraftig slagsida mot de lägre inkomstskikten. Inom kategorin arbetare med låga löner utgör utrikes födda 64 procent.

Detta stämmer väl in på vad vi vet om de generella skillnaderna i inkomst mellan utrikes och inrikes födda. Utrikesfödda män tjänar i genomsnitt,

enligt en studie, 130 000 mindre än inrikes födda. Motsvarande skillnad för kvinnor är 117 000 kronor. För vissa grupper är inkomstgapet mot motsvarande inrikes födda grupper över 150 000 kronor. Gapet är mindre när endast gruppen sysselsatta studeras men uppgår ändå till omkring 100 000 kronor för såväl kvinnor som män (Engdahl & Liljeberg, 2024).

Bilden över det etniskt skiktade klassamhället blir än tydligare när arbetarklassyrkena studeras i detalj. I tabell 2 (sida 124) redovisas de 25 kategorier av arbetarklassyrken som i Malmö har högst andel utrikes födda. Dessa yrken omfattar drygt fyrtio procent av Malmös arbetarklass och minst varannan arbetare är i dessa yrken utrikesfödd. Nästan nio av tio städare är utrikes födda, tre av fyra taxichaufförer, maskinoperatörer och arbetare i textil- och tvättindustri, och omkring sju av tio busschaufförer, grovarbetare och vårdbiträden. Det som framkommer i dessa tabeller är inte unikt för Malmö. Klassamhället är på ett liknande sätt etniskt skiktat i hela Sverige.

## **DEN DELADE STADEN**

Att klassamhället är så etniskt skiktat ger konsekvenser för förståelsen av den delade stad som Malmö är. Det är förvisso korrekt att staden är etniskt segregerad, men den är framför allt klassmässigt segregerad. Det är denna klassmässiga segregation – snarare än etnisk segregation – som är den underliggande, drivande variabeln bakom områden som präglas av social utsatthet.

Människor är i första hand fattiga i utsatta områden och de är det för att de tillhör arbetarklassen. I andra hand har de utländsk bakgrund. Det ser ut att vara fråga om etnisk segregation – för att man ofta ser bakgrund eller hudfärg – men det är i själva verket fråga om klasssegregation. Det är denna på klassgrundade segregation som ger upphov till de enorma inkomstskillnaderna som redovisas i tabell 3 (sida 126) mellan exempelvis Ribersborg med en medelinkomst på drygt 530 000 kronor och Örtagården och Herrgården med en medelinkomst på 215 000 kronor. Detta fortplantar sig därefter i sådant som ohälsotal och behov av ekonomiskt bistånd, och mer

allmänt till stora skillnader i sociala förutsättningar och barns framtidsutsikter. Det är dessa sociala förutsättningar, snarare än ursprung, som i sin tur skapar grogrunden för kriminalitet (Sarnecki, o.a., 2025).

Det de utsatta områdena har gemensamt är alltså inte bara vad man kan se och höra när man rör sig på stadens gator, utan den viktigare gemensamma nämnaren är invånarnas klasstillhörighet.

## **ÅTERFÖR FRÅGORNA TILL KLASSISK SOCIALDEMOKRATISK MARK**

Idén om integrationspolitik handlar i grunden om att rusta invandrare att bli en del av samhället så att de blir bättre på att konkurrera om de få jobb som finns. Självfallet är språkkunskaper och olika arbetsmarknadsprogram som gör det lättare för invandrare - och andra som står långt från arbetsmarknaden - att få ett jobb, viktiga inslag i en samlad politik. Men för det första har den typ av arbetsmarknadspolitik som visat sig fungera väl för andra grupper som står

långt från arbetsmarknaden visat sig effektiv också för utrikesfödda. Det krävs därför inte en särskild integrationspolitiskt grundad arbetsmarknadspolitik, utöver ren språkträning. För det andra, med en halv miljon arbetslösa kan en sådan politik som mest ha effekt för enskilda individer – som i bästa fall kan genomföra klassresor – men detta får inte någon stor effekt på systemnivå och samtidigt låser själva debatten om integrationen fast oss i extremhögerens narrativ. Med ett starkt fokus på integrationspolitik pekas människors ursprung ut som orsaken till sådant som segregation, arbetslöshet, kriminalitet och bidragsberoende, när de egentliga orsakerna består av diskriminering, avsaknad av nätverk och för få jobb. Att det finns så få jobb är i sin tur ett ekonomisk-politiskt val.

Genom att i stället betrakta frågorna om utrikesföddas integration, deras arbetslöshet och sociala förutsättningar som konsekvenser av hög generell arbetslöshet, klassamhällets etniska skiktning och växande ojämlikhet, återför vi problemställningen till klassisk socialdemokratisk mark. Kort sagt: om vi

ser till att alla får ett drägligt jobb och lagar hålen i skyddsneten, så kommer debatten att flytta bort från extremhögerns planhalva och samtidigt löses såväl integrationen som boendesegregationen.

Vi har motat klassamhället och dess effekter förr. Vi gjorde det med generella reformer som syftande till att lyfta arbetarklassen och minska de sociala klyftorna. Vi gjorde det genom aktiv arbetsmarknadspolitik och full sysselsättning. Det kan vi göra igen.

## LITTERATUR:

Adermon, A., & Hensvik, L. (2020). *Gigekonomin som dörröppnare?* Stockholm: IFAU.

Adjei, E. K., Andersson, L.-E., Eriksson, R. H., & Scocco, S. (2021). Regional labour market effects of immigration on low-skilled workers: the case of Sweden 1990-2003. *International Journal of Social Economics*, 48 (3), ss. 456-476

**Edin, P.-A., & Åslund, O. (2001).** Invandrare på 1990-talets arbetsmarknad. I Palme, J. (red.) *Ofärd i välfärden*. SOU 2001:54 .

**Engdahl, M., & Liljeberg, L. (2024).** *Arbetsmarknadsanknytning och utbildning: Skillnader mellan svensk och utländsk bakgrund*. Stockholm: IFAU.

**Finanspolitiska rådet. (2024).** *Ekonomisk ojämlikhet i Sverige Översikt av fakta och framtidsutmaningar*. Stockholm: Särskilda studier, Finanspolitiska rådet 2024:1.

**Foged, M., & Peri, G. (April 2016).** Immigrants' Effect on Native Workers: New Analysis on Longitudinal Data. *American Economic Journal: Applied Economics*, 8(2), pp. 1-34.

**Hansen, P. (den 3 maj 2016).** *How The Refugees Smuggled Keynes Back From His Exile*. <https://archive.discoverysociety.org/2016/05/03/focus-how-the-refugees-smuggled-keynes-back-from-his-exile-2/> (Hämtad 19 nov 2025).

**Hansen, P. (2018).** Asylum or austerity? the 'refugee crisis' and the Keynesian interlude. *European Political Science* 17, ss. 128-139.

**Hansen, P. (2022).** *Migrationsmyter - sanningen om flyktinginvandringen och välfärden, ett nytt ekonomiskt paradigm.* Stockholm: Leopard förlag.

**Johansson, T. (2025).** *Vinsten med Invandring. Om det pris vi betalar för Tidöpolitikens stängda gränser.* Stockholm: Katalys.

**Johansson, T., & Jerneck, M. (2025).** *En politik för full sysselsättning, tillväxt och prisstabilitet.* Stockholm: Katalys.

**Lavoie, M. (2003).** Real Wages and Effective and Notional Demand for Labour. *Review of Radical Political Economics*, 35(2), 166-182.

**Lavoie, M., & Hein, E. (2015).** Vägen till full sysselsättning. I Johansson T. (Red.), *Lönebildning bortom Nairu* (ss. 134-153). Stockholm: Landsorganisationen.

**Nordström Skans, O., & Åslund, O. (2006).** Ses vi på jobbet? Etnisk segregation mellan arbetsplatser 1985-2002. *Ekonomisk Debatt*, 34(6), ss. 43-55.

**Rädda Barnen (2025).** *En ny verklighet. Rädda Barnens barnfattighedsrapport 2025.* Stockholm: Rädda Barnen.

**Rooth, D-O., & Åslund, O. (2003).** *Spelar när och var någon roll? Arbetsmarknadsläget betydelse för invandrades inkomster.* Stockholm: IFAU.

**Rothstein, B. (2017).** Immigration And Economic Growth: Is Keynes Back? *Social Europe*, <https://www.socialeurope.eu/immigration-and-economic-growth-is-keynes-back>. (Hämtad 19 nov 2025).

**Sarnecki, J., Beckley, A. L., Wikman, S., Westfelt, L., Lilja, M., Mondani, H., . . . Rostami, A. (2025).** Changes in Immigrant Population Prevalence and High Violent Crime Rates in Swedish Municipalities. *Journal of International Migration and Integration*, 26, ss. 1223-1243.

**SCB. (2025).** *Gini-koefficient 1975-2023*. [www.scb.se](http://www.scb.se). (Hämtad 19 nov 2025)

**Sveriges Stadsmissioner (2025).** Fattigdomsrapporten 2025 *Från välfärdssamhälle till välgörenhetsamhälle*. Stockholm: Sveriges Stadsmissioner.

**TABELL 1. Malmös klassammansättning och dess etniska skiktning**

Malmö	Andel utrikesfödda	Över/underrepresentation utrikesfödda	Andel av samtliga yrken	Inkomstnivåer
<b>Arbetare</b>	<b>46%</b>	<b>9%</b>	<b>53%</b>	<b>31150</b>
<i>Av vilka arbetare i yrken med lägst löner</i>	64%	28%	13%	<28500
<i>Av vilka arbetare i yrken låga löner **</i>	43%	6%	27%	28500-32000
<i>Av vilka arbetare i yrken kring medianen***</i>	37%	0%	12%	32000-39000
<i>Av vilka arbetare i yrken med höga löner****</i>	25%	-12%	1%	>39000
<b>Mellanskiktspositioner, universitetsutbildade eller motsvarande</b>	<b>27%</b>	<b>-10%</b>	<b>41%</b>	<b>43705</b>
<b>Chefer och motsvarande</b>	<b>22%</b>	<b>-15%</b>	<b>6%</b>	<b>56632</b>
<b>Poliser, officerare, soldater (i riket)</b>	<b>4%</b>	<b>-19%</b>	<b>1%</b>	<b>38500</b>
Samtliga yrken	37%	0%	100%	35600

*\* definieras som lön lägre än 80% av medianlönen för samtliga yrken i arbetarklassen, baserat på riket.*

*\*\* definieras som lön i intervallet 80-90% av medianlönen för samtliga yrken arbetarklassen, baserat på riket.*

*\*\*\* definieras som lön i intervallet 90-110% av medianlönen för samtliga yrken arbetarklassen, baserat på riket.*

*\*\*\*\* definieras som lön högre än 110% av medianlönen för samtliga yrken arbetarklassen, baserat på riket.*

*Not: Över och underrepresentation har beräknats utifrån genomsnittet i samtliga yrkesaktiva i Malmö. Notera att för poliser, officerare och soldater är det riket som avses och över/underrepresentation har beräknats utifrån riksgenomsnittet.*

**TABELL 2.** *Malmös arbetarklass - de 25 yrkeskategorier som har högst andel utrikesfödda*

		Andel utrikesfödda	Medianinkomst
*	911 Städare och hemservicepersonal m.fl.	87%	26300
*	815 Maskinoperatörer, textil-, tvätt- och läderindustri m.m.	76%	27400
*	823 Bil-, motorcykel- och cykelförare	74%	28000
**	753 Skräddare, tapetserare och läderhantverkare m.fl.	72%	29500
***	931 Grovarbetare inom bygg och anläggning	71%	33600
*	912 Tvättare, fönsterputsare och övriga rengöringsarbetare	71%	28200
**	833 Lastbils- och bussförare	69%	31400
**	761 Slaktare, bagare och livsmedelsförädlare m.fl.	67%	30100
*	533 Vårdbiträden	67%	27400
**	961 Återvinningsarbetare	64%	31600
**	512 Kockar och kallskänkor	61%	30500
**	514 Skönhets- och kroppsterapeuter	60%	30400
*	962 Tidningsdistributörer, vaktmästare och övriga servicearbetare	60%	26000
*	941 Snabbmatspersonal, köks- och restaurangbiträden m.fl.	58%	26600
**	814 Maskinoperatörer, gummi-, plast- och pappersvaruindustri	58%	31700

*forts. Tabell 2*

		Andel utrikes födda	Median- inkomst
**	532 Undersköterskor	57%	31700
na	622 Fiskodlare och fiskare	57%	na
***	723 Fordonsmekaniker och reparatörer m.fl.	56%	34800
***	713 Målare, lackerare och skorstensfejare m.fl.	55%	34400
***	711 Snickare, murare och anläggningsarbetare	55%	37700
***	721 Gjutare, svetsare och plåtslagare m.fl.	53%	34200
**	613 Växtodlare och djuruppfödare, blandad drift	53%	26800
***	722 Smeder och verktygsmakare m.fl.	53%	33500
**	531 Barnskötare och elevassistenter m.fl.	53%	26700
**	921 Bärplockare och plantörer m.fl.	53%	25800

*\* definieras som lön lägre än 80% av medianlönen för samtliga yrken i arbetarklassen, baserat på riket*

*\*\* definieras som lön i intervallet 80-90% av medianlönen för samtliga yrken arbetarklassen, baserat på riket*

*\*\*\* definieras som lön i intervallet 90-110% av medianlönen för samtliga yrken arbetarklassen, baserat på riket*

**TABELL 3.** Nyckelvariabler för Malmös områden

Område	Medel-inkomst	Utländsk bakgrund	Sysselsättningsgrad	Andel hyreslägenheter	Ohälsotal	Ekonomiskt bistånd
Örtagården, Herrgården m.fl.	214 333	63%	56%	70%	22	11%
Nydala, Almhög m.fl.	259 446	58%	63%	64%	22	9%
Lindängen, Almvik m. fl.	270 948	58%	66%	41%	17	5%
Hyllievång, Kroksbäck m.fl.	339 486	52%	69%	62%	15	7%
Lindeborg, Borgmästaregården m.fl.	362 605	38%	76%	20%	20	1%
Lorensborg, Bellevuegården m.fl.	320 711	37%	71%	62%	23	6%
Kirsebergsstaden, Värnhem m.fl.	332 471	36%	74%	57%	17	4%
Malmö stad	388 437	36%	75%	47%	17	4%
Mölllevången, Rådmansvången m.fl.	316 919	35%	73%	55%	17	5%
Oxie Kyrkby, Oxievång m.fl.	378 609	34%	77%	24%	20	2%
Riseberga, Jägersro m.fl.	418 742	29%	81%	20%	20	2%
Västra hamnen, Gamla staden m.fl.	503 537	27%	81%	48%	11	1%
Bunkeflostrand, Tygelsjö by m.fl.	550 403	24%	84%	22%	13	1%
Limhamns hamnområde, Elinelund m.fl.	534 252	24%	82%	36%	14	2%
Ribersborg, Bellevue m.fl.	530 694	17%	83%	47%	13	1%

# **SAMMAN- HÅLLNING PRÄGLAD AV MÅNGFALD**

**ENNA GERIN**

Sammanhållning, gemenskap, solidaritet – vi i arbetarrörelsen brukade vara mästare på att bygga politiska projekt och välfärdssamhällen som vilade på dessa fundament. För oss inom den svenska socialdemokratien är begreppen välbekanta. Historiskt

har de varit centrala både i framväxten av den egna rörelsen och i byggandet av den generella svenska välfärdsstaten. Men när nyliberalismens vindar svepte över oss i slutet av det förra millenniet tappade vi greppet om dessa visioner. Individen gick plötsligt före kollektivet. Den fria marknaden var viktigare än den sociala sammanhållningen. Gemenskap och solidaritet lät som något gammalt och mossigt. I detta vakuum klev en annan rörelse in – den “nationella rörelsen” – redo att både omfamna begreppen och omdefiniera deras politiska betydelse.

I takt med att de ekonomiska konfliktlinjerna övergavs och klasskriget ersattes av kulturkrigets värderingskonflikter har den nya blåbruna högern kommit att dominera diskussionerna om dessa begrepp. I deras narrativ handlar det om att värna den *kulturella* sammanhållningen, den *svenska* gemenskapen och den *nationella* solidariteten. I och med Sverigedemokraternas intåg i riksdagen 2010 fick den svenska nationalistiska rörelsen sitt parlamentariska genombrott. Nu femton år senare hägrar regeringsmakten inför valåret 2026. Tidöavtalet innebar att tre bor-

gerliga partier – Moderaterna, Kristdemokraterna och Liberalerna – valde att välkomna den svenska radikalhögern in i den borgerliga värmen. Naivt tror man sig nu kunna rida på tigers ryg, men risken är stor att man hamnar i dess mage.

Socialdemokraterna har länge famlat och kämpat med hur man ska möta den nya högers framgångar. Allt fler röster hörs om att även vi ska erbjuda väljarna någon slags nationalism – en liberal eller progressiv nationalism – som ska utgöra ett alternativ till den farliga exkluderande nationalismen. Men det finns en fara i att acceptera högers problemformuleringar och därefter börja rota runt i deras verktygslåda. Nej, vi bör inte köpa premisen att vår kultur, vår identitet och vår nation skulle vara hotad av den mångfald som kännetecknar dagens Sverige. Vi bör heller inte acceptera högers övergripande narrativ om att den centrala politiska konflikten i vår tid handlar om tillhörighet. Att identitet är nyckeln till att förstå alla politiska konflikter, och att om vi bara löser frågan om vem som tillhör och inte tillhör, så kommer alla samhällsproblem på ett magiskt sätt att lösas.

Köper vi deras falska samhällsanalys, deras problemformuleringar och deras lösningar, då har vi redan förlorat slaget om framtiden. Det vi behöver är en egen socialdemokratisk klassanalys av samhällsproblemen, vi behöver våga gripa problemformuleringsinitiativet igen och vi behöver presentera våra egna progressiva lösningar på de samhällsutmaningar som vi står inför. En del av detta handlar om att återerövra begreppen sammanhållning, gemenskap och solidaritet, och att fylla dem med en social mening igen.

## **JAKTEN PÅ DEN GODA NATIONALISMEN ÄR EN ÅTERVÄNDSGRÄND**

Det har gjorts många historiska försök att kategorisera nationalismen, vilket ofta skett i enkla dikotomier som *österländsk* mot *västerländsk* nationalism, eller *etnisk* mot *medborgerlig* nationalism. Den etniska nationalismen beskrivs som illiberal, medfödd, exkluderande och präglad av partikularism, medan den medborgerliga nationalismen beskrivs som liberal, självvald, inkluderande och präglad av universalism.

I den förra är basen etnicitet, kultur, blod och jord. I den senare är basen en uppsättning politiska värderingar och principer.

I skrivande stund försöker den moderata biståndsministern Benjamin Dousa<sup>1</sup> positionera Moderaternas nationalistiska projekt som öppet och medborgerligt i sina försök att tydliggöra skillnaderna mellan Moderaternas och Sverigedemokraternas syn på svenskhet inför valet 2026. Det ligger väl i tangentens riktning att även Socialdemokraterna snart kommer vilja erbjuda väljarna sin egen tredje nyans av nationalism och på så vis trassla in sig i de hopplösa diskussionerna om svenskhet. Sverigedemokraterna har i så fall skickligt fått över oss alla på sin politiska planhalva.

Problemet är bara att det tyvärr inte går att lägga alla nationalismens positiva egenskaper i en korg och alla negativa i en annan korg. Denna typ av uppdelning görs ofta i politiska syften och försök att rättfärdiga ”vår bra” nationalism mot ”deras dåliga” nationalism. Precis det Moderaterna nu försöker göra

---

1 Agenda, Sveriges Television, 7 september 2025.

i förhållande till Sverigedemokraterna. I sin uppgörelse med den här dikotomin menar sociologen Rogers Brubaker i boken *Ethnicity without groups* att i den empiriska verkligheten så genomsyras alla former av nationalism av både inkludering och exkludering, då dessa två mekanismer hänger ihop (Brubaker, 2004). Det är två sidor av samma mynt. I verkligheten finns inga exempel på en ren "medborgerlig" eller en ren "etnisk" nationalism, utan de medborgerliga och de etniska faktorerna blandas och går att återfinna överallt i varierande grad. Visst går det att kämpa för och försöka bidra till att svenskheten ska förstås i mer medborgerliga och mindre etniska termer. Men att göra det till socialdemokratins stora politiska projekt att försöka karva fram en egen "god" nationalism tror jag långsiktigt är en återvändsgränd.

## **SVERIGE VISAR ATT DET "PROGRESSIVA DILEMMAT" ÄR EN MYT**

Sverige har de senaste decennierna gått från att vara ett relativt homogent land till att idag vara ett hetero-

gent land präglat av mångfald. 1960 var fyra procent av befolkningen utrikes födda, 2010 låg siffran på närmare 15 procent och idag är den runt 20 procent. Räknar man därtill alla inrikes födda med två utrikes födda föräldrar har över 27 procent av svenskarna det man idag kallar utländsk bakgrund. I Malmö hade man den nivån på personer med utländsk bakgrund redan i slutet på 1990-talet. År 2004 hade 34 procent av befolkningen i Malmö utländsk bakgrund och nu tjugo år senare ligger den andelen på hela 49 procent. Parallellt med denna relativt stora invandring och ökande mångfald i samhället har ett annat skifte ägt rum i Sverige – det nyliberala systemskiftet. Vi har gått från att vara ett av världens mest jämlika välfärdsländer till att bli en nyliberal experimentverkstad.

I mitten av 1990-talet hade vi cirka 30 miljardärer i Sverige, idag är de över 500 stycken. Vi har blivit ett skatteparadis för rika och förmögna. Samtidigt har trygghetssystem som pensioner, a-kassa, sjukförsäkring och ekonomiskt bistånd försämrats. En permanent massarbetslöshet råder, bostadsbyggandet

har kollapsat och den underfinansierade välfärden är dessutom utsatt för marknadsiering och privatiseringar. Det har växt fram en ny form av gängkriminalitet i de många socialt utsatta områden som förslummats när välfärdsstaten har dragit sig tillbaka. Friskolesystemet spär aktivt på segregationen och SFI-undervisningen sköts på många håll av oseriösa skojarbolag idag.

Samhällsutvecklingen har skapat en hel del berättigade och relevanta frågor som vi på vänstersidan måste ha svar på om vi ska kunna erövra framtiden. En sådan fråga är hur vi kan skapa sammanhållning och gemenskap i ett heterogent samhälle präglad av mångfald?

Kopplat till denna fråga har högersidan varit skicklig på att måla upp bilden av att det skulle finnas ett "progressivt dilemma", en motsättning mellan två progressiva ståndpunkter. Å ena sidan: öppenhet, invandring, mångfald och mångkulturalism, å andra sidan: en stark välfärdsstat som är byggd på nationell solidaritet i form av viljan att omfördela resurser mellan medborgarna. Hypotesen som dilemmat vilar

på är att den kulturella mångfald som är följden av invandring skulle underminera känslan av tillhörighet och solidaritet som behövs för att upprätthålla en stark och omfördelande välfärdsstat.

Hundratals studier har genomförts i försök att empiriskt mäta om det ligger något i denna hypotes, studier som har genererat blandade och inte särskilt konklusiva resultat. Forskaren Will Kymlicka menar att komparativa studier har motbevisat det progressiva dilemmat när det kommer till anammandet av mångkulturalism i olika länder. Studierna visar att länder som har omfamnat mångkulturell politik, har i samma omfattning som andra länder lyckats upprätthålla nivån på sociala utgifter och behålla ett starkt offentligt stöd för omfördelande välfärdsprogram (Kymlicka, 2015).

Dessutom visar mätningar att det allmänna stödet för den omfördelande välfärdsstaten har varit högt och konstant de senaste decennierna, trots den ökande mångfalden. Sverige är ett bra exempel på detta. Sverige har som nämnts ovan på relativt kort tid gått från ett relativt homogent samhälle till ett heterogent

samhälle. Sverige är också ett av de länder som gått längst i att implementera politisk mångkulturalism.

Trots det har SOM-undersökningarna visat att det allmänna stödet för välfärdsstaten varit konstant högt och till och med ökat i Sverige de senaste åren. I senaste mätningen 2024 svarade 51 procent att det var ett dåligt förslag att minska den offentliga sektor, vilket är en av de högsta uppmätta siffrorna sedan 1986 – och bara 18 procent tyckte att det var ett bra förslag (SOM-institutet, 2025). Bo Rothstein och Sören Holmgren påpekar också i en studie från 2022 att den ökade etniska mångfalden inte har påverkat graden av social tillit i Sverige som har fortsatt ligga på en stabilt hög nivå de senaste 20 åren. När de sedan mäter om ökad etnisk mångfald har minskat den sociala tilliten på kommunnivå i Sverige mellan åren 2002-2018 finner de att “resultaten ger inga eller i något fall mycket svagt stöd” åt tesen som underbygger det progressiva dilemmat (Holmberg & Rothstein, 2022).

Sverige är således ett bra exempel på att ökande mångfald och mångkulturalism inte automatiskt un-

derminerar den sociala tilliten, sammanhållningen och solidariteten som ligger till grund för det folkliga omfamnandet av den omfördelande välfärdsstaten. Den nya högern har dock varit skickliga på att göra invandringen och mångfalden till syndabock för de enorma försämringar som skett i spåren av det nyliberala systemskiftet. Vi måste bli lika skickliga på att förklara de verkliga politiska och ekonomiska orsakerna till att ojämlikheten exploderat och välfärdsstaten försvagats.

## **VÅRT SVAR: JÄMLIKHET, GENERELL VÄLFÄRD OCH FUNGERANDE INSTITUTIONER**

Vad kommer först, social sammanhållning och tillit som leder till en stark välfärdsstat, eller generell välfärd och jämlikhet som leder till högre sammanhållning och tillit? Något tillspetsat kan man säga att ”tilliten skapas uppifrån” (Nilson & Nyström, 2016: 72). Bo Rothsteins mångåriga forskning på området pekar mot att den generella välfärdsstatens institutioner och deras omfördelande kraft leder till mer

sammanhållning och tillit samt att riktningen går från jämlikhet till tillit, inte omvänt. Det kan förklaras som en god spiral där generella välfärdsprogram leder till ökad jämlikhet, vilket leder till en starkare känsla av social solidaritet, vilket i sin tur stärker den generella tilliten. Sedan sluts cirkeln genom att en hög social tillit främjar stödet för generell välfärdsolitik och jämlikhetsskapande omfördelning (Borevi, 2017).

Men jämlikhet och generell välfärd bidrar inte bara till högre tillit och sammanhållning i samhällen. Diskussioner kring integration av nyanlända handlar också ofta om hur invandrare på sikt ska inkluderas i den bredare sociala samhällsgemenskapen. Här är det vida känt att de generella välfärdssystemen, jämfört med de mer restriktiva och selektiva systemen, är mer inkluderande då de undviker att skapa skarpa linjer mellan de som mottar sociala transfereringar och de som i större del bidrar med resurser in i systemet. Generella välfärdstjänster undviker att skapa ett ”vi” och ”de”. Det bidrar snarare till att definiera alla i landet som tillhörande en grupp (Larsen, 2013).

Rothstein förklarar vidare hur jämlikhet och omfördelning bidrar till att stärka samhällsgemenskapen: “För det andra spelar den generella fördelningen av resurser och möjligheter en roll då det gäller att skapa en föreställning att samhällsmedlemmarna delar ett gemensamt öde och har liknande grundläggande värderingar. När resurser och möjligheter fördelas mer jämlikt blir folk mer benägna att se sig ha gemensamma intressen med andra samhällsmedlemmar och som delaktiga i ett större socialt sammanhang. Men om välståndet och möjligheterna till att forma sitt eget liv är mycket ojämnt [sic] fördelade kan folk i båda ändar av inkomstskalan uppleva sig ha mycket litet gemensamt” (Rothstein, 2011: 71)

Hur de offentliga institutionerna i ett samhälle fungerar är också helt avgörande för den sociala tilliten. Människors omdömen om sina medmänniskors pålitlighet formas oftast av personliga erfarenheter av offentliga institutioner (ex. möten med lärare, polis, socialsekreterare och andra offentliga tjänstemän på myndigheter, i kommunen, regionen och staten)

(Höjer, 2014). Om politiska beslut och offentliga institutioner sköts på ett effektivt och rättvist sätt påverkas tilliten i samhället positivt. Forskning har visat att när en större grupp människor med utländsk bakgrund flyttar in i ett område blir effekten på tilliten kraftigt varierande beroende på om samhällsapparaten fungerar bra eller dåligt i området (Lerner, 2015).

## **MALMÖS ROLL**

I stället för att fastna i kulturkrig, diskussioner om svenskhet och försök att leverera en egen form av nationalism så borde vi gå fram med det vi vet fungerar. Vårt svar bör vara att jämlikheten som en stark generell välfärd genererar och tilliten som fungerande offentliga institutioner levererar är fundamenten för att stärka den sociala sammanhållningen, den mellanmänniska tilliten och gemenskapen i samhället. Bara så kan vi börja forma framtiden på våra egna progressiva premisser.

Malmö har en otroligt viktig roll att spela, både i utvecklingen av framtidens socialdemokratiska politik på området och som en progressiv förebild för hela Sverige. Malmö kan gå i bräschen för att visa att vi inte behöver välja mellan sammanhållning och mångfald, med rätt politik kan vi få båda delarna.

*Denna text bygger vidare på två tidigare texter av Enna Gerin: "Bortom bra och dålig nationalism", publicerad i Tiden Nr. 3/2023 och rapporten "Med integrationen som murbräcka", publicerad av det fackliga idéinstitutet Katalys 2017.*

## **LITTERATUR:**

**Borevi, K. (2017).** Diversity and Solidarity in Denmark and Sweden. I Banting, K. & Kymlicka, W. (red.) *The strains of commitment – the political sources of solidarity in diverse societies*. Oxford University Press.

**Brubaker, R. (2004).** *Ethnicity without Groups*. Harvard University Press.

**Holmberg, S. & Rothstein, B. (2022).** Minskar mångkulturella samhällen den sociala tilliten? I Holmberg, S. och Rothstein, B. (red.) *Social tillit i höglitarlandet Sverige*. SOM-institutets temaserie, 2022:1.

**Höjer, H. (2014).** Sveriges unika tillit sjunker: Kan man lita på folk? *Forskning & Framsteg*, 2014-09-04

**Kymlicka, W. (2015).** Solidarity in diverse societies: beyond neoliberal multiculturalism and welfare chauvinism. *Comparative Migration Studies*, 3:17, 2015.

**Larsen C. A. (2013).** *The Rise and Fall of Social Cohesion: The Construction and De-construction of Social Trust in the US, UK, Sweden and Denmark*. Oxford University Press.

**Lerner, T. (2015).** Tillit leder till färre stängda grindar. *Dagens Nyheter*. 2015-12-16.

**Nilsson, A. & Nyström Ö. (2016),** *Flyktingkrisen och den svenska modellen*. Celanders Förlag.

**Rothstein, B. (2011).** Social tillit, lycka, korruption och välfärdsstat. I Holmberg S., Weibull L. & Oscarsson H (red). *Lycksalighetens ö*. SOM-institutet, Göteborgs universitet.

**SOM-institutet (2025),** *Svenska trender 1986-2024*. Göteborgs universitet.

# EFTERORD

Det händer något magiskt när ljuset träffar ett prisma. Det som förut var ett enda vitt ljus bryts och blir ett helt spektrum av färger. Som om det var färgat glas som filtrerade ljuset. Och det fina är att det du ser beror på var du står. Med bara något litet steg åt sidan förändras färgerna. Perspektivet skiftar. Ljuset blir något nytt.

De texter som den här antologin rymmer beskriver på olika sätt hur svårt det är att sammanfatta vad, eller snarare *hur*, Malmö är. Men kanske är det just det som är Malmö. Ett prisma. En plats där alla berättelser ryms, och där allas berättelser är sanna – även när de skiljer sig åt.

Malmö är en stad som hela tiden formas och omformas. En stad som bär spår av alla de som någon gång har kallat Malmö för hemma. De som kommit hit med drömmarna i fickan. De som växte upp här och aldrig skulle kunna tänka sig lämna. De som stannat här en stund, lämnat sina spår och sen dragit vidare. Alla som bidragit till nya färgnyanser i Malmös färgspektrum. Men i dessa människor ryms också en historia om ett Malmö som skiljer sig åt. Ett Malmö som rymmer mer än *en* sanning.

För Malmö är en stad med plats för både framtidshopp och frustration, en längtan efter framtiden och en saknad av det som varit. För vissa är Malmö en möjligheternas stad. Och för andra en stad där klyftorna är tydliga. Vilken stad du ser beror på var du står – precis som med prismet.

Det är lätt att vilja hitta *en* sanning. Att vilja placera in Malmö i ett fack – en stad som *är si* eller en stad som *är så*. Hoppfull eller full av utmaningar, ljus eller mörk. Men sanningen är att Malmö är allt på en och samma gång. Det är i motsägelsen som stadens liv finns.

Men motsägelser slutar vara en tillgång när de skapar klyftor i stället för nyanser – murar i stället för broar. Och låt oss vara ärliga: det finns fortfarande många murar i Malmö som vi behöver riva.

Men dessa murar är ingen naturlag. De är skapade. Och det betyder att de också går att riva. Men då krävs en politik som orkar ta tag i våra samhällsproblem – en politik som skapar ett samhälle där fler unga får nyckeln till sin första egna bostad, där fler unga får se sina föräldrar gå till jobbet och där fler barn klarar skolan. En politik som skapar ett samhälle och ett Malmö för alla.

Den politiken är inget som är främmande för oss socialdemokrater i Malmö. Under en lång tid har vi arbetat utifrån vår övertygelse om att politik inte bara handlar om ord – utan om att göra skillnad för

människor i deras vardag. Och det arbetet har vi gjort tillsammans med aktörer i hela staden: myndigheter, näringsliv, civilsamhälle och Malmöborna. Och även om vi inte är i mål, så har arbetet gett resultat.

På 90-talet växte klyftorna mellan Malmöborna och andra svenskar, varje år. Den utvecklingen har vi inte bara lyckats bromsa – vi har faktiskt vänt den. Och mycket tyder på att förbättringen nu märks i hela staden, i alla dess skikt – även om ojämlikheten fortfarande slår hårt mot många Malmöbor.

Samtidigt har Malmöbornas utbildningsnivå ökat, och kunskapsresultaten i Malmös skolor stärkts – allra mest på de platser där förutsättningarna länge varit tuffast. Skillnaderna mellan både områden och elever har minskat. Detta visar något som är så viktigt att komma ihåg: att politik spelar roll. Att det går att förändra, även om saker ibland kan ta tid.

Jag är övertygad om att framtidens Malmö också kommer att vara det där prisma – men ett prisma där alla färger får samma chans att synas. Ett Malmö där ljuset inte fastnar i vissa delar, utan når ut överallt: till varje gata, varje klassrum, varje hem.

För när allt kommer omkring handlar Malmö inte om byggnader, och inte om statistik. Det handlar om människor. Om dig, om mig, om oss. Om alla berättelser som tillsammans gör staden levande. Och om modet att vägra acceptera att vissa berättelser inte får ta samma plats som andra.

**KATRIN STJERNFELDT JAMMEH**

*Kommunstyrelsens ordförande i Malmö*

*En antologi med siktet  
på framtiden för Sveriges  
sydligaste storstad.*

**Roger Johansson**  
**Minna Höggren**  
**Madeline Robson**  
**Philip Diab**  
**Erica Righard**

**Manal Masri**  
**Martin Grander**  
**Tony Johansson**  
**Enna Gerin**

*Med förord av Joakim Sandell och  
efterord av Katrin Stjernfeldt Jammeh.*



Socialdemokraterna  
Malmö

ISBN: 978-91-527-0106-5